

TŰZVÉDELMI SZABÁLYZAT

Jelen tűzvédelmi szabályzatot a mai napon kiadom.

Munkáltató:

Szaftauer József igazgató



Készítette:

Lintinger Béla tűzvédelmi előadó



LinBel Kft.
7741 Nagyközár, Hajnal u. 31.
Adósz.: 14598612-1-02
Bsz.: 10702026-48470308-51100005
Cégjisz.: 02-09-073585

azonosító száma: V-T-5/3/2010
elérhetősége: tel.: 30/427-3271
e-mail cím: lininger@t-online.hu

Pécs, 2023. 09. 01.

A tűz elleni védekezésről, műszaki mentésről és a tűzoltóságról szóló többször módosított 1996. évi XXXI. törvény 19. § (1) bekezdése, valamint a módosított 30/1996. (XII.6.) BM rendelet 1.§ (1) bekezdésben rögzítettek az 54/2014. (XII.5.) BM rendelet Országos Tűzvédelmi Szabályzat, valamint a TvMI 7.3:2018. 07. 02. Tűzvédelmi Műszaki Irányelvek alapján kiadom a

Baranya Vármegyei SZC Pollack Mihály Technikum

7622 Pécs, Batthyány u. 1-3.

TŰZVÉDELMI SZABÁLYZATÁT

Ezen tűzvédelmi szabályzat célja, hogy a munkavállalók megismerjék azokat az alapvető tűzvédelmi használati és magatartási szabályokat, jogszabályokba foglalt tűzvédelmi követelményeket, amelyek betartásával képesek a tűz elleni védekezéssel kapcsolatos kötelezettségeik végrehajtására.

A TŰZVÉDELMI SZABÁLYZAT HATÁLYA, EGYÉB RENDELKEZÉSEK:

Elrendelem, hogy a tűzvédelmi szabályzatban foglaltakat az érintettek hajtsák végre. A tűzvédelmi szabályzatban foglaltak megszegőivel szemben fegyelmi, súlyosabb esetben szabálysértési vagy büntetőeljárást kezdeményezek.

A szabályzatban nem szabályozott kérdések esetén a vonatkozó jogszabály, szabvány vagy az Országos Tűzvédelmi Szabályzat előírásai, rendelkezései az irányadóak.

Területi hatálya:

Jelen Tűzvédelmi Szabályzat hatálya kiterjed az iskola helyiségeire, berendezéseire, eszközeire, anyagaira, valamint minden munkaterületére.

Személyi hatálya:

Kiterjed valamennyi főfoglalkozású alkalmazottjára, másodállású, mellékfoglalkozású, szerződéses, és alkalmi munkát végző dolgozójára, tanulóira az iskola területén bármely céllal tartózkodó vagy tevékenységet végző személyre (külső munkáltató, szállító, javító, szolgáltató, ellenőr, stb.), a rájuk vonatkozó mértékben.

Időbeni hatálya:

A tűzvédelmi szabályzat a kiadás napján lép hatályba és visszavonásig érvényes.

Egyéb rendelkezések:

A tűzvédelmi szabályzat kiadását követően haladéktalanul az iskolában mindenki számára elérhető helyen 1 példányban elhelyezendő.

ÁLTALÁNOS INFORMÁCIÓK

A létesítmény elnevezése: Baranya Vármegyei SZC Pollack Mihály Technikum

A létesítmény címe: 7622 Pécs, Batthyány u. 1-3.

A létesítmény megközelítése: A Batthyány utca felől

Üzemeltetése: Munkanapokon 6 órától 21 óráig

Tüzi – vízellátás külső oltóvíz források Föld feletti tűzcsapok

Belső oltóvíz források Fali tűzcsapok

Létszám: 1025 fő tanuló (618 fő nappalis és 407 fő felnőtt képzős),
96 fő munkavállaló (52 fő pedagógus, 20 fő óraadó pedagógus 24 fő technikai dolgozó)

A főmunkaidő után zárva tartott helyiségek kulcsai az épület portahelyiségében vannak elhelyezve.

Portai szolgálat az üzemeltetési időben van.

Tűz esetén (a tűzoltóság értesítése mellett) a tüzet észlelőnek az alábbi vezetőket, dolgozókat, és portát kell értesítenie:

Név	Beosztás	Telefonszám/ Mobil
Szaffenauer József	igazgató	30/206-7492
Horváth Jenő	igazgató helyettes	30-619-7719
Eiler Bálint	gondnok	20/218-1221
Porta		72/513-680

KOCKÁZATI OSZTÁLYBA SOROLÁS

A kockázat mértéke szerint az épület, önálló épületrész, a speciális építmény és a kockázati egység

- a) nagyon alacsony kockázati, NAK osztályba,
 - b) alacsony kockázati, AK osztályba,
 - c) közepes kockázati, KK osztályba vagy
 - d) magas kockázati, MK osztályba
- tartozhat.

Az épület egy kockázati egységbe tartozik.

A kockázati egység a legfelső építményszintjének szintmagassága alapján: NAK

A kockázati egység legalsó építményszintjének szintmagassága alapján: NAK

A kockázati egység legnagyobb befogadóképességű helyiségének befogadóképessége alapján: AK

Menekülési képesség alapján: segítséggel menekülnek AK

TŰZVÉDELMI SZERVEZET, TŰZVÉDELMI FELADATOKAT IS ELLÁTÓ SZEMÉLYEK FELADATAI ÉS KÖTELESSÉGEI

Az igazgató tűzvédelmi feladatai a főigazgató irányításával

1. Az iskolaigazgatói kötelezettségein túl az alábbi pontokban felsorolt tűzvédelmi feladatai vannak.
2. A rendelkezésére álló források felhasználásával gondoskodik a tűzbiztonsághoz szükséges személyi és tárgyi feltételekről.
3. Biztosítja a szükséges hatósági engedélyeket és feltételeket.
4. Elkészíteti, és kiadja a tűzvédelmi szabályzatot, és elrendeli tartalmának ismertetését a munkavállalókkal.
5. Biztosítja a tűzvédelmi tevékenység irányítását, folyamatos ellenőrzését.
6. Gondoskodik az iskolában lévő a tűzvédelmet szolgáló tűzvédelmi berendezések (tűzoltó készülékek, tűzcsapok, beépített tűzvédelmi berendezések), felszerelések üzemképes állapotban tartásáról, időszakos ellenőrzéséről, felülvizsgálatáról
7. Elvégzi az alkalmoszerű tűzveszélyes tevékenység előzetes egyeztetését, majd a mellékletben található minta alapján írásban rendeli el az alkalmoszerű tűzveszélyes tevékenység végzését.
8. Igény szerint közreműködik a hivatásos tűzoltóságok által tartott gyakorlatokon.
9. Meghatározza a munkavállalók, tanulók tűzvédelmi feladatait, és esetleges tűz esetén az iskolaigazgatói feladatait elvégzi.
10. Gondoskodik a munkavállalói és tanuló tűzvédelmi oktatásáról, rendszeres továbbképzéséről, a munkakörökkel, tevékenységekkel kapcsolatos tűzvédelmi ismeretek megszerzéséről.
11. Figyelemmel kíséri és koordinálja az irányítása alatt dolgozó munkavállalók tevékenységét, figyelmezteti azokat esetleges tűzvédelmi előírás megszegésekor.
12. A tudomására jutott tűzvédelmi hiányosság, szabálytalanság megszüntetéséről intézkedik.
13. Esetleges tűz esetén az intézmény vezetőjeként irányítja az épület kiürítését, a tűzoltás megkezdését.

A kincstárnok tűzvédelmi feladatai a gazdasági vezető irányításával

1. A kincstárnoki kötelezettségein túl az alábbi pontokban felsorolt tűzvédelmi feladatai vannak.
2. a tűz megelőzés, tűzvédelem területére elkészíti a költségvetési javaslatot.
3. A rendelkezésére álló források felhasználásával gondoskodik a költségvetésében a tűzvédelmi költségek elkülönítését és, hogy azt más célra felhasználni ne lehessen.
4. Az intézmény egyik vezetőjeként segíti az intézményvezető tűzvédelmi feladatainak ellátását.

A pedagógusok és oktatási személyzet tűzvédelmi feladatai

1. A felügyelete alá tartozó tanulók tájékoztatása az intézmény tűzvédelmi szabályairól, a Tűzvédelmi Tervben meghatározott feladataikról.
2. Köteles a munkaterületén rendet, tisztaságot tartani, megszüntetni minden tüzet okozó körülményt. A magatartási szabályokat köteles megismerni és munkavégzés során megtartani.
3. Az esetleges tűz- vagy robbanásveszélyt a képességeihez mérten, és az egészségét nem veszélyeztető módon haladéktalanul megszünteti, és jelenti az igazgatónak.
4. Az intézmény területén található tűzvédelmi berendezések és felszerelések használatát elsajátítja.
5. A tűz- és káreset alkalmával a tűzvédelmi szabályzat reá vonatkozó előírásait betartja, és az ezzel kapcsolatos feladatokat elvégzi.
6. A személyesen észlelt vagy tudomására jutott tűzvédelmi hiányosságokat, szabálytalanságokat az igazgatónak jelenti.
7. Köteles figyelmeztetni munkatársait, ha azok a tűzvédelmi előírásokat megszegik.
8. Tűz esetén köteles részt venni, az emberi élet mentésében, a tűzoltásban a tűzriadó tervben foglaltak szerint.

A technikai személyzet feladatai

1. A munkavállalók kötelezettségein túl az alábbi pontokban felsorolt tűzvédelmi feladatai vannak.
2. A tűzjelző rendszer napi ellenőrzését elvégzi, és a naplóban dokumentálja.
3. Az alkalmoszerű tűzveszélyes tevékenység végzéséhez írásbeli engedélyt kér és az abban foglaltakat megtartja. Munkakörének megfelelően köteles tűzvédelmi oktatáson és szükség esetén tűzvédelmi szakvizsga felkészítő oktatáson és vizsgán megjelenni.
4. Köteles a munkahelyén rendet, tisztaságot tartani, megszüntetni minden tüzet okozó körülményt. A magatartási szabályokat köteles megismerni és munkavégzés során megtartani.
5. Az esetleges tűz- vagy robbanásveszélyt a képességeihez mérten, és az egészségét nem veszélyeztető módon haladéktalanul megszünteti, és jelenti a vezetőjének.
6. Köteles a munkavégzés során a technológiai, műveleti, kezelési, karbantartási utasítás tűzvédelmi előírásait valamint a tűzvédelmi szabályzat reá vonatkozó részeit ismerni és betartani.
7. Az intézmény területén található tűzvédelmi berendezések és felszerelések használatát elsajátítja.
8. A tűz- és káreset alkalmával a tűzvédelmi szabályzat reá vonatkozó előírásait betartani, és az ezzel kapcsolatos feladatokat elvégzi.
9. A személyesen észlelt vagy tudomására jutott tűzvédelmi hiányosságokat, szabálytalanságokat az igazgatónak jelenti.
10. Köteles figyelmeztetni munkatársait, ha azok a tűzvédelmi előírásokat megszegik.
11. Tűz esetén a tűzriadó tervben foglaltak szerint jár el.

A tűzvédelmi megbízott szolgáltató kötelességei

1. A tevékenységét az intézményvezető-helyettes irányításával látja el, köteles az intézményvezető-helyettesre háruló feladatok teljesítéséhez szakmai javaslatokat kidolgozni, intézkedést kezdeményezni.
2. Elkészíti a tűzvédelmi szabályzatot, és naprakészen tartja azt.
3. Értékeli az iskola tűzvédelmi helyzetét (személyi, tárgyi feltételek), kidolgozza a tűzbiztonsági koncepciót.
4. Elkészíti az oktatási tematikát, és felkérésre végrehajtja a dolgozók tűzvédelmi oktatását, továbbképzését.
5. A tűzvédelmi dokumentumokat napra készen tartja.
6. Nyilvántartja a tűzvédelmi szakvizsgára kötelezett munkaköröket, bonyolítja az érintettek szakvizsgáztatását.
7. A tűzvédelmi szabálytalanságokat jelzi a vezetőnek.
8. Igény szerint közreműködik a hivatásos tűzoltóságok által tartott gyakorlatokon, hatósági szemlén.
9. Figyelemmel kíséri a tűzvédelmi jogszabályok változásait és jelzi azokat az intézményvezető-helyettesnek.
10. Évente legalább egyszer tűzvédelmi szemlét tart a tűzvédelmi szabályzat hatálya alá tartozó területeken, amelyet jegyzőkönyvben dokumentál.
11. Az esetleges tűzjelzés, illetve tűzoltás során a jogszabályzatban foglaltak szerint jár el.

OKTATÁSOK, KÉPZÉSEK

Tűzvédelmi felvilágosítás, oktatás

A munkavállalót munkába álláskor, ezt követően évente legalább egy alkalommal (feladattól, tevékenységtől, munkakörtől függően) megfelelő tűzvédelmi oktatásban kell részesíteni.

Tűzvédelmi oktatás nélkül a munkavállalót munkába állítani nem lehet.

Oktatásban kell részesíteni a munkavállalót a fentiekén túlmenően:

- a munkahely, a munkakör vagy a munkafolyamat megváltozása, technológiai változás esetén,
- hosszabb távollét után (fél évnél több); továbbá,
- minden olyan esetben, amikor szükségessé válik (pl. tüzeset kapcsán).

A tűzvédelmi oktatás elmaradása a szakhatóság részéről tűzvédelmi bírság kiszabásával járhat.

Minden új tűz, vagy robbanásveszélyes készülék, gép, berendezés technológia, anyag stb. bevezetése, illetve alkalmazása előtt az érintett dolgozókat a vonatkozó tűzvédelmi szabályokra, a tűz esetén tanúsítandó magatartásra soron kívül oktatni kell. A tűzvédelmi oktatáson elhangzottakat vissza kell kérdezni. Nem kielégítő eredmény esetén az oktatást meg kell ismételni.

Az oktatásnak ki kell terjednie:

- A munkahely és a munkafolyamat tűzveszélyességére,
- a tevékenységgel kapcsolatos tűzvédelmi, használati szabályokra, előírásokra,
- a Tűzvédelmi Szabályzatban foglalt használati előírásokra,
- a tűzjelzés módjára, a tűz esetén követendő megtartásra, meghatározott feladatokra,
- a tűzvédelmi berendezések, eszközök, felszerelések használatára,
- a tűzvédelmi jogszabályok, előírások megszegésének következményeire.

Az oktatást a munkáltató megbízottja vagy a tűzvédelmi szolgáltató szakembere végzi.

Az oktatás megtörténtét és az előadott anyagban foglaltak elsajátítását a dolgozók aláírásukkal kötelesek elismerni. Az oktatási naplót vagy jegyzőkönyvet a tűzvédelmi iratok között meg kell őrizni, felhívásra a hatósági ellenőrzések alkalmával be kell mutatni.

Az oktatási naplónak vagy jegyzőkönyvnek tartalmaznia kell:

- Az oktatás időpontját, helyét,
- az oktatás jellegét,
- az oktatás tárgyának ismertetését,
- az oktatott dolgozók nevét és beosztását,
- az oktató és oktatottak aláírását.

Külső munkavállalók tűzvédelmi felvilágosítása

Külső munkavállalók esetében a *Létesítmény* sajátos tűzvédelmi helyzeteire, a Tűzvédelmi Szabályzat vonatkozó részeit oktatni, és azok betartására kötelezni kell. A munkajogviszonyon kívül munkát végzők a tűzvédelmi előírások megtartásáért maguk felelnek. Ha külső vállalkozó munkavállalói is végeznek munkát a *Létesítmény* területén, akkor számukra a vállalkozás vezetőjének feladata a tűzvédelmi oktatás megtartása, kérésére a *Létesítmény* tűzvédelmi megbízottja segítséget nyújt. Kötelesek megtartani az általános érvényű tűzvédelmi előírásokat. Az alkalmoszerű tűzveszélyes tevékenység csak a vezető vagy az általa kijelölt tűzvédelmi megbízott engedélyével végezhető. A tevékenységet végzők az általuk végzett tevékenység tűzvédelméért teljes körű felelősséggel tartoznak. A tevékenységet végzők szükség szerint a *Létesítmény* részére kötelesek megadni az elérhetőségüket. A tevékenység során, a *Létesítmény* területén történő tűz vagy káresetről a vezetőt azonnal köteles értesíteni.

Tűzvédelmi szakvizsga

A 45/2011. (XII.07.) BM rendelet 1. számú mellékletében meghatározott foglalkozási ágakban, illetve munkakörökben csak tűzvédelmi szakvizsgával rendelkező személy foglalkoztatható. A foglalkozási ágak, munkakörök a következők:

1. Hegesztők és az építőipari tevékenység során nyílt lánggal járó munkát végzők.
2. Az Országos Tűzvédelmi Szabályzat szerint robbanásveszélyes osztályba tartozó anyagoknak bármely időpontban 300 kg tömegmennyiséget meghaladó mennyiségű tárolását vagy 100 kg tömegmennyiséget meghaladó mennyiségű ipari vagy szolgáltatás körébe tartozó feldolgozását, technológiai felhasználását végzők.
4. Tűzgátló, füstgátló nyílászáró-szerkezetek beépítését, felülvizsgálatát, karbantartását, javítását végzők.
5. Tűzoltó-vízforrások felülvizsgálatát végzők.
7. Tűzoltó készülékek karbantartását végzők.
8. Beépített tűzjelző berendezések kivitelezését, karbantartását, javítását, telepítését, felülvizsgálatát végzők.
9. Beépített tűzoltó berendezések kivitelezését, karbantartását, javítását, telepítését, felülvizsgálatát végzők.
10. Beépített tűzjelző berendezéseket tervezők, a kivitelezésért felelős műszaki vezetők, valamint az üzembe helyező mérnökök.
12. Tűzállóságot növelő bevonati rendszerek alkalmazását, karbantartását végzők.
13. Beépített hő- és füstelvezető rendszerek telepítését, felülvizsgálatát, karbantartását, javítását végzők.
14. Erősáramú berendezések időszakos felülvizsgálatát végzők.
15. Tűzgátló tömitések beépítését, felülvizsgálatát, karbantartását, javítását végzők.
16. Tűzállóságot növelő burkolatok beépítését, karbantartását végzők.

Tűzvédelmi szakvizsgával kell rendelkeznie annak a vezetőnek is, aki az 1-9. pontban és 11-14. pontban felsorolt munkát végző személy közvetlen munkahelyi irányítója.

Tűzvédelmi szakvizsgát, felkészítő oktatást és vizsgáztatást csak az illetékes hatóság által regisztrált oktatásszervező illetve vizsgáztatható tarthat.

Az iskola területén tűzvédelmi szakvizsgára kötelezett munkakör van!

A HASZNÁLATRA VONATKOZÓ TŰZVÉDELMI SZABÁLYOK

Általános használati előírások

- a) Az építményt, építményrészt, a vegyes rendeltetésű épületet, szabadteret csak a használatbavételi, üzemeltetési, működési és telephelyengedélyben megállapított rendeltetéshez tartozó tűzvédelmi követelményeknek megfelelően szabad használni.
- b) A helyiségben, építményben és szabadtéren csak az ott folytatott folyamatos tevékenységhez szükséges anyag és eszköz tartható.
- c) Tűztávolságon belül tárolási tevékenység nem végezhető. Ezen területet a hulladékoktól, száraz aljnövényzettől mentesen kell tartani.
- d) A helyiségből, a szabadteréből, a gépről, a berendezésről, az eszköztől, a készülékről a tevékenység során keletkezett robbanásveszélyes és tűzveszélyes osztályba tartozó anyagot, hulladékot folyamatosan, de legalább műszakonként, valamint a tevékenység befejezése után el kell távolítani.
- e) Olajos, zsíros munkaruha, védőruha csak fémszekrényben helyezhető el.
- f) A munkahelyeken a tevékenység közben és annak befejezése után a munkát végzőnek ellenőrizni kell a tűzvédelmi használati szabályok megtartását, és a szabálytalanságokat meg kell szüntetni.
- g) A helyiség – szükség szerint az építmény, létesítmény – bejáratánál és a helyiségben jól látható helyen a tűz- vagy robbanásveszélyre, valamint a vonatkozó előírásokra figyelmeztető és tiltó rendelkezéseket tartalmazó biztonsági jelet kell elhelyezni.
- h) A közmű nyitó- és zárószerkezetét, valamint annak nyitott és zárt állapotát jól láthatóan meg kell jelölni.
- i) A tűzoltó készülékek akadálytalan megközelíthetőségét mindenkor biztosítani kell.
- j) A munkahelyek, közösségi épületek üzemelés alatt álló, személyek tartózkodására szolgáló helyiségeinek kiürítésre számításba vett ajtóit lezárni tilos.

Tanterem, előadó terem, tornaterem tűzvédelmi előírásai

- a) A helyiségekben alkalmi tűzveszélyes tevékenység engedéllyel végezhető bármilyen nyílt lánggal, szikrázással, vagy hő fejlődéssel járó szakipari tevékenység.
- b) A kijáratokat eltorlaszolni még átmenetileg is tilos!
- c) A munka befejeztével, az elektromos gépeket, berendezéseket – a folyamatosan üzemelők kivételével – feszültség mentesíteni kell.
- d) Távozás előtt, ellenőrizni kell, hogy nem maradt-e vissza tüzet okozó körülmény.
- e) Csak szabványos, ép-, sérülésmentes és toldás nélküli elektromos vezetékekkel, és dugaszoló aljzattal szabad üzemeltetni a villamos fogyasztó-berendezéseket.
- f) Munka végeztével, a sorozat dugalj és a gép kapcsolójával is áramtalanítani kell minden irodagépet (kivétel bojler, hűtők, szerver, fax).
- g) Kávéfőző és teafőző csak a szabványos villamos kiépítés után használható, rezsó és hőszugárzó használata nem engedélyezett.
- h) A lámpák éghető anyagokkal történő árnyékolása tilos! A világítást munkaidő végeztével le kell kapcsolni.
- i) Az új irodatechnikák elhelyezése, azok bővítése vagy áthelyezése előtt a villamos hálózatot felül kell vizsgáltatni a műszaki szakemberrel, abból a célból, hogy a hálózati túlterhelés nem okoz-e tűzveszélyt.

Raktár

- a) A raktárakban dohányozni, és nyílt lángot használni nem szabad.
- b) A raktárak védelmére azok közelében a folyosón legalább 1 db 6 kg-os porral oltó hordozható tűzoltó készüléket kell elhelyezve.
- c) A raktárban elhelyezett anyagokat fajtánként elkülönítve kell tárolni.
- d) Az „A - B” tűzveszélyességi osztályba tartozó anyagot, folyadékot, „C” tűzveszélyességi osztályba tartozó folyadékot csak a forgalomba hozó által kiszerezelt csomagolásban szabad a raktárban - nem éghető anyagú állványon, polcon stb. - tárolni, a tűzveszélyességi osztályba sorolásuknak megfelelően elkülönítve legfeljebb 10 kg., illetve liter mennyiségben.
- e) A sérült csomagolású éghető folyadékot, savat, lúgot és egyéb maró, a környezetre veszélyes anyagot, üres göngyölegot a raktárból azonnal el kell távolítani. Üres kartongöngyöleg a raktárban csak összehajtott állapotban tárolható.
- f) A vegyszerraktárban tárolható anyagokat, töltött ballonokat egymásra helyezni, dugaszolatlanul hagyni nem szabad.
- g) A raktárban szerves anyagot és éghető folyadékot tárolni nem szabad.
- h) A kiömlött folyadékot azonnal fel kell itatni. Nagy mennyiségű szétfolyás esetén bővizű árasztással kell a hígítást elvégezni.
- i) A kismennyiségű lúg, maró folyadék felitására a helyiségen belül edényzetben homokot kell tárolni szórólappal.
- j) Textilanyag raktárban a textiliát csak állványon elhelyezve szabad tárolni.
- k) A raktárak természetes szellőztetéséről gondoskodni kell.
- l) Raktárak - az ott folyó tevékenység /anyag érkezése, kiadás, stb./ időtartamát kivéve - állandóan zárva tartandók.
- m) A raktárak tartalékkulcsait - azonossági jellel ellátva - a portán kell elhelyezni.
- n) A raktárak rendjéért, tisztaságáért, a tűzvédelmi előírások betartásáért a raktárak kezelésével megbízott személy a felelős.
- o) Állványos raktározás esetén - a raktározási magasságtól függetlenül - állványok között a közlekedési út legalább 1 méter széles kell, hogy legyen.

Vegyész laborban végzett tevékenységgel kapcsolatos szabályok:

- a) A vegyész laborokban csak az oda beosztott személyek tartózkodhatnak
- b) A vegyész laborokban alkalmazott gépeket, berendezéseket, stb. csak a technológiai, kezelési karbantartási utasításban foglaltak szerint szabad használni.
- c) A vegyész laborokban "A -"B" tűzveszélyességi osztályba tartozó folyadékot napi előadásokhoz szükséges mennyiségben felül, fém illetve robbanás biztos kivitelű szekrényben szabad tárolni.
- d) Minden helyiségben, ahol "Fokozottan tűz- és robbanásveszélyes", illetve "Tűz- és robbanásveszélyes" anyagot és tűzveszélyes anyagot dolgoznak fel, illetve használnak, - egyidejűleg- a nyílt láng használata tilos.
- e) Az egyes tűzveszélyes munkafázisokhoz kizárólag lángmentes melegítő, hőállólapp használható.
- f) A vegyész laborokban csak a szabványnak megfelelő gáztömlőt szabad használni.
- g) Éghető folyadékot nyílt lánggal melegíteni nem szabad. Nyitott fűtőspirálos elektromos melegítőt használni tilos.

- h) Tűz- és robbanásveszélyes folyadékot , illetve azokkal átítatott anyagot, stb. csak robbanás biztos tároló szekrényben szabad tárolni.
- i) A technológiai munkafolyamatokhoz szükséges, hatékony szellőztetésről gondoskodni kell.
- j) A vegyész laborokban a szellőző csatornáinak szabadba torkoló nyílásait nem éghető anyagú védőráccsal vagy zsaluval kell ellátni.
- k) Kiömlött, lecsepegett, szétfolyt „A-B” tűzveszélyes anyagot az arra alkalmas anyaggal azonnal fel kell itatni, illetve feltakarítani.
- l.) A tanítóknak ismerniük kell a vegyszerek, oldatok, stb. tűzveszélyességét, egymásra hatását, a keletkező tűz oltási módját, a vegyszerek tűzveszélyes folyadékok, stb. közömbösítésének feltételeit.
Minden kémiai művelet megkezdése előtt át kell gondolni, hogy milyen veszélyforrást jelenthet.
- m.) Minden vegyész laborokban dolgozónak ismernie kell a munkahely helyiségeinek fő elektromos, víz, gőz, gáz, vákuum, sűrített levegő, oxigén, szellőző vezeték főkapcsolójának helyét, kezelési módját.
- n.) A vegyész laborokban el kell helyezni 1 db tűzoltásra alkalmas hordozható tűzoltó készüléket.
- o.) A tűz és robbanásveszélyes anyagok tároló edényén, fel kell tüntetni az anyag pontos megnevezését, tűzveszélyességi osztályát és veszély esetén a szükséges tennivalókat. Ez elsősorban a gyártó, forgalmazó feladata, azonban a hiányzó feliratozást a felhasználónak kell pótolnia.
- p.) A laborok az ott folyó tevékenység időtartamát kivéve - állandóan zárva tartandók.
- q.) A laborok tartalékkulcsait - azonossági jellel ellátva - a portán kell elhelyezni.

Tanműhely, karbantartóműhely

- a) A műhelyekben csak az oda beosztott személyek tartózkodhatnak
- b) A műhelyekben alkalmazott gépeket, berendezéseket, stb. csak a technológiai, kezelési karbantartási utasításban foglaltak szerint szabad használni.
- c) A műhelyekben "A -"B" tűzveszélyességi osztályba tartozó folyadékot napi munkához szükséges mennyiségben felül, fém illetve robbanás biztos kivitelű szekrényben szabad tárolni.
- d) Minden helyiségben, ahol "Fokozottan tűz- és robbanásveszélyes", illetve "Tűz- és robbanásveszélyes" anyagot és tűzveszélyes anyagot használnak, - egyidejűleg- a nyílt láng használata tilos.
- e) Tűz- és robbanásveszélyes folyadékot , illetve azokkal átítatott anyagot, stb. csak robbanás biztos tároló szekrényben szabad tárolni.
- f) A technológiai munkafolyamatokhoz szükséges, hatékony szellőztetésről gondoskodni kell.
- g) Kiömlött, lecsepegett, szétfolyt „A-B” tűzveszélyes anyagot az arra alkalmas anyaggal azonnal fel kell itatni, illetve feltakarítani.
- h) A tanítóknak ismerniük kell a vegyszerek, oldatok, stb. tűzveszélyességét, egymásra hatását, a keletkező tűz oltási módját, a vegyszerek tűzveszélyes folyadékok, stb. közömbösítésének feltételeit.
- i) A műhelyek védelmére hordozható tűzoltó készülékeket kell elhelyezni.
- j) A műhelyek az ott folyó tevékenység időtartamát kivéve - állandóan zárva tartandók.
- k) A műhelyek tartalékkulcsait - azonossági jellel ellátva - a portán kell elhelyezni.
- l) A karbantartó műhelyek rendjéért, tisztaságáért, a tűzvédelmi előírások betartásáért a karbantartók, a tanműhelyek rendjéért, tisztaságáért, a tűzvédelmi előírások betartásáért műhelytanárok a felelősek.

Lépcsőház, előtér, közlekedő folyosó:

- a) A területeket, teljes terjedelmükben a szabad mozgásra, közlekedésre alkalmas állapotban kell tartani és átmenetileg sem szabad eltorlaszolni.
- b) A folyosókon, szintenként, az onnan nyíló helyiségekben tárolt anyag oltására alkalmas, az előírásoknak megfelelő számú (de legalább egy darab) tűzoltó készüléket kell felszerelni könnyen hozzáférhető helyen és az azonosításra (láthatóságra) vonatkozó jellel megjelölni.
- c) A biztonsági világítás és irányfény jelző berendezés működő képességét rendszeresen, de legalább havonta próbával ellenőrizni kell, melyről ellenőrzési naplót kell vezetni, amennyiben a rendszer működése bizonytalan, a javításokat azonnal el kell végeztetni.

TEVÉKENYSÉGRE VONATKOZÓ SZABÁLYOK

Tárolás szabályai

- a) Helyiségben, építményben és szabadtéren csak az ott folytatott folyamatos tevékenységhez szükséges robbanásveszélyes vagy tűzveszélyes osztályba tartozó anyag tárolható. Az építményben tárolt anyag, termék mennyisége nem haladhatja meg a tervezéskor alapul vett anyag mennyiséget.
- b) Lépcsőházban és előtérben mindennemű tárolás tilos.
- c) Padlástérben robbanásveszélyes osztályba tartozó anyag és I-III. tűzveszélyességi fokozatú folyadék és gáz nem tárolható. Egyéb szilárd anyag csak olyan módon és mennyiségben helyezhető el, hogy azok a tetőszerkezet, valamint a kémény megközelítését ne akadályozzák, szükség esetén eltávolíthatók legyenek a tetőszerkezet éghető anyagú elemeitől, és a kéménytől legalább 1 méter távolságra helyezkedjenek el.
- d) A külső tárolás területét éghető hulladéktól, száraz növényzettől mentesen kell tartani.

Az I-III. Tűzveszélyességi osztályba tartozó folyadékok tárolási előírásai

- a) I-III. Tűzveszélyességi osztályba tartozó folyadékot fém kivételű szekrényben szabad tárolni.
- b) Padlástérben I-III. Tűzveszélyességi fokozatú folyadék nem tárolható. Egyéb szilárd anyag csak olyan módon és mennyiségben helyezhető el, hogy azok a tetőszerkezet, valamint a kémény megközelítését ne akadályozzák, szükség esetén eltávolíthatók legyenek a tetőszerkezet éghető anyagú elemeitől, és a kéménytől legalább 1 méter távolságra helyezkedjenek el.

A robbanásveszélyes osztályba tartozó anyagok tárolási előírásai

- a) Padlástérben robbanásveszélyes osztályba tartozó anyag nem tárolható. Huzamos tartózkodásra szolgáló helyiségekben gázpalackot tárolni tilos.
- b) Gázpalack használata és tárolása tilos olyan földszintesnél magasabb építményben, ahol az esetleges gázrobbanás a tartószerkezet összeomlását idézheti elő.

Tűzoltási út, terület és egyéb utak

- a) A létesítmény közlekedési, tűzoltási felvonulási útvonalait, területeit, valamint vízszerezési helyekhez vezető útjait állandóan szabadon és olyan állapotban kell tartani, amely alkalmas a tűzoltó gépjárművek közlekedésére és működtetésére.

- b) Az építményben, helyiségben és szabadtéren a villamos berendezés kapcsolója, a közmű nyitó- és zárószervezetének, a tűzjelző kézi jelzésadójának, valamint hő- és füstelvezető kezelőszervezetének, nyílásainak, továbbá a tűzvédelmi berendezés, felszerelés és készülék hozzáféréseinek, megközelítésének lehetőségét állandóan biztosítani kell, azokat eltorlaszolni még átmenetileg sem szabad.
- c) A kiürítésre és menekülésre számításba vett nyílászáró szerkezeteket – kivéve a legfeljebb 50 fő tartózkodására szolgáló helyiségeket és az arra minősített nyílászárókat –, míg a helyiségben tartózkodnak, lezárni nem szabad.
- d) Az épületek menekülésre számításba vett közlekedőin, lépcsőházaiban robbanásveszélyes és tűzveszélyes osztályba tartozó anyagok nem helyezhetőek el. Ez alól kivételt képeznek a beépített építési termékek és biztonsági jelek, valamint azok az installációk, dekorációk, szőnyegek, falikárpitok és egyéb, nem tárolásra szolgáló tárgyak, amelyek az elhelyezéssel érintett fal vagy a padló felületének szintenként legfeljebb 15%-át fedik le.
- e) A menekülésre számításba vett közlekedőkben, nem füstmentes lépcsőházakban és a pinceszinti helyiségekben elhelyezett installációk, dekorációk, anyagok a hő- és füstelvezetés hatékonyságát nem ronthatják.
- f) Épületek menekülési útvonalai nem szűkíthetők le.

Villamos berendezés

- a) Csak olyan villamos berendezés használható, amely rendeltetésszerű használata esetén a környezetére nézve gyújtásveszélyt nem jelent.
- b) A villamos gépet, berendezést és egyéb készüléket a tevékenység befejezése után ki kell kapcsolni. Nem vonatkozik ez az előírás azokra a készülékekre, amelyek rendeltetésükből következően folyamatos üzemre lettek tervezve. Ezen alcím szempontjából kikapcsolt állapotnak számít az elektronikai, informatikai és hasonló készülékek készenléti állapota is.
- c) A villamos gépet, berendezést és egyéb készüléket használaton kívül helyezésük esetén a villamos tápellátásról le kell választani.
- d) Az épület átalakítása, felújítása, átépítése, a kijáratútvonalak időleges vagy tartós használaton kívül kerülése esetén a téves jelzést adó menekülési jelek működését szüneteltetni kell. Ha a biztonsági jel kikapcsolt állapotában is hordoz információt, az ne legyen látható.

Szellőztetés

- a) Olyan tevékenység, amelynek végzése során robbanásveszély alakulhat ki, csak hatékony szellőztetés mellett végezhető.
- b) A szellőztető rendszer nyílásait eltorlaszolni tilos.

Tüzelő-, fűtőberendezések

- a) Az építményben, helyiségben csak olyan fűtési rendszer létesíthető, használható, amely rendeltetésszerű működése során nem okoz tüzet vagy robbanást.
- b) A munkahelyen a munka befejezésekor az égésbiztosítás nélküli gáz- és olajtüzelésű berendezésben a tüzelést meg kell szüntetni.
- c) A tüzelő- és a fűtőberendezés, az égéstermék-elvezető, valamint a környezetében levő éghető anyag között olyan távolságot kell megtartani, vagy olyan hőszigetelést kell alkalmazni, hogy az éghető anyag felületén mért hőmérséklet a legnagyobb hőterheléssel való üzemeltetés mellett se jelenthessen az éghető anyagra gyújtási veszélyt.

Napelem

- a) A napelem modulok közvetlen közelében, a DC oldalon villamos távműködtetésű és kézi lekapcsolási lehetőséget kell kialakítani.
- b) A távkioldó egység kapcsolóját az építmény villamos tüzeseti főkapcsolója közvetlen közelében kell elhelyezni.
- c) A kapcsoló felett „napelem lekapcsolás” feliratot kell elhelyezni.
- d) Tűzvédelmi szempontból különösen a napelemes rendszerek egyenáramú részeinek felülvizsgálata fontos, mert a jelentős nagyságú feszültség és a túláramvédelem kialakításainak sajátosságai miatt ezeken a részeken nagyobb valószínűséggel keletkezhet tűz, mint a váltakozó áramú oldalon.
- e) A napelemes rendszer váltóáramú (AC) és egyenáramú (DC) oldalát az MSZ HD 60364-7-712 alapján kell elkülöníteni.
- f) A napelemes rendszer a modulok és a leválasztó kapcsoló közötti egyenáramú részét mindig feszültség alattinak kell tekinteni.
- g) A jogosult személy a napelemes rendszer AC-oldalának és inverterének felülvizsgálatát az EBF felülvizsgálatra vonatkozó általános szabályok szerint végzi el.
- h) A jogosult személy a napelemes rendszer DC-oldalának felülvizsgálatasorán az alábbiakat ellenőrzi a napelemes rendszer létesítéskor érvényben lévő szabványok és előírások alapján:
 - a. Az inverter DC-oldalról történő lekapcsolására szolgáló eszköz megfelelősége, állapota
 - b. A DC-oldali vezetékek sérülésmentes állapota, megfelelősége
 - c. A DC-oldali vezetékek időjárásálló rögzítésének állapota, megfelelősége
 - d. Csatlakozók sérülésmentes állapota, megfelelősége
 - e. A DC-oldali túláramvédelem (ha van ilyen) megfelelősége, különös tekintettel arra, hogy a beépített túláramvédelmi eszköz alkalmas-e a vizsgált napelemes rendszer DC-oldalán történő alkalmazásra
 - f. A DC-oldalon beépített egyéb villamos szerkezetek és eszközök (ha vannak ilyen) állapota, megfelelősége, különös tekintettel arra, hogy a beépített szerkezetek alkalmasak-e a vizsgált napelemes rendszer DC-oldalán történő alkalmazásra
- i) Az ellenőrzés főbb szempontjai:
 - a. általános kialakítás, állapot, épség (különösen a szabadtéri részek, vezetékek esetében) IP-védettség, UV-állóság, korrózióvédelem, áramütés elleni védelem vonatkozó szabvány szerinti megfelelősége,
 - b. túláramvédelem, túlterhelés elleni védelem (pl. gPV jellegű biztosító eszközök alkalmazása) megfelelősége,
 - c. kiválasztás, felszerelés, karbantartás (gyártói útmutatók szerint), környezet állóság megfelelősége,
 - d. leválasztó eszköz megléte a vonatkozó szabvány szerint.

Tűzvédelmi berendezésekre vonatkozó tűzvédelmi szabályok

- Hordozható tűzoltó készülékekkel, felszerelésekkel kapcsolatos előírások:
 - A hordozható tűzoltó készülékeket, felszereléseket a bejáratú ajtónál, illetve a veszélyeztetett hely közelében valamint ahol előírás meghatározza, ott mindenki által hozzáférhetően kell elhelyezni.
 - A tűzoltó készülékeket, felszereléseket rendeltetésüktől eltérően használni, illetve azok elérhetőségét akadályozni nem szabad.

- Tűzoltó készülékkel égő emberen vagy közvetlen közelében oltani tilos! Ilyen esetben letakarással kell megszüntetni a tüzet.
- Hibás, vagy felhasznált, illetve hiányzó készülék pótlását, cseréjét azonnal el kell végezni.
- A tűzoltó készülékek negyedéves felülvizsgálatáról, szemrevételezéséről az üzemeltető gondoskodik, melyről nyilvántartást vezet.
- A kézi tűzoltó készülékek karbantartásáról is nyilvántartást kell vezetni.
- A tűzvédelmi üzemeltetési naplóban fel kell tüntetni:
 - a karbantartó nevét,
 - az ellenőrzést végző nevét,
 - a tűzoltó-készülék elhelyezésének helyét, fajtáját, szabványszámát,
 - az ellenőrzés időpontját, a végzett munka rövid leírását.
- Az intézményben a kézi tűzoltó-készülékek ellenőrzését külső vállalkozó erre feljogosított, vizsgával rendelkező dolgozója végzi.
- **Felszerelésére vonatkozó előírások:**
 - A tűzoltó-technikai eszközt, készüléket, felszerelést jól láthatóan, könnyen hozzáférhetően a veszélyeztetett hely közelében kell elhelyezni és állandóan használható, üzemképes állapotban tartani. Helyéről eltávolítani, a rendeltetésétől eltérő célra használni csak külön jogszabályban meghatározottak szerint szabad.

A tűzoltó készülékeket a hatályos jogszabályban, szabványokban foglalt biztonsági jellel kell megjelölni. A biztonsági jeleket minden esetben a tűzoltó készülék fölé, 2,0-2,5 m magasságban kell felszerelni.

Tűzveszélyes tevékenység

- a) Tűzveszélyes tevékenységnek minősül az a tevékenység, amely a környezetében lévő éghető anyag gyulladási hőmérsékletét, lobbanás pontját meghaladó hőmérséklettel és/vagy nyílt lánggal, izzással, parázslással, szikrázással jár.
- b) Tűzveszélyes tevékenységet tilos olyan helyen végezni, ahol a tüzet vagy robbanást okozhat.
- c) Állandó jellegű tűzveszélyes tevékenységet csak a tűzvédelmi követelményeknek megfelelő, erre a célra alkalmas helyen szabad végezni-
- d) Alkalmoszerű tűzveszélyes tevékenységet csak a Létesítmény ügyvezetője vagy megbízottja előzetes írásbeli engedélyével, az abban meghatározott feltételek alapján szabad végezni, amennyiben idegen vállalkozás végzi az alkalmoszerű tevékenységet. A feltételek megállapítása a munkát elrendelő feladata. Alkalmoszerű tűzveszélyes tevékenységre vonatkozó (írott dokumentációnak) feltételeknek tartalmaznia kell a tevékenység időpontját, helyét, leírását, a munkavégző nevét és tűzvédelmi szakvizsgához kötött munkakör esetében a bizonyítvány számát, valamint a vonatkozó tűzvédelmi szabályokat és előírásokat.
- e) Jogszabályban meghatározott tűzveszélyes tevékenységet csak érvényes tűzvédelmi szakvizsgával rendelkező, egyéb tűzveszélyes tevékenységet a tűzvédelmi szabályokra, előírásokra kioktatott személy végezhet.
- f) Tűzveszélyes környezetben végzett tűzveszélyes tevékenységhez a munka kezdetétől annak befejezéséig a munkát elrendelő felügyeletet köteles biztosítani.
- g) A tűzveszélyes tevékenységhez a munkát elrendelő az ott keletkező tűz oltására tűzoltó felszerelést, készüléket köteles biztosítani.
- h) A tűzveszélyes tevékenység befejezése után a munkavégző a helyszínt és annak környezetét köteles átvizsgálni, és minden olyan körülményt megszüntetni, ami tüzet okozhat.
- i) A munkát végző, a tevékenység befejezése után, azt köteles a tűzveszélyes munkát elrendelő felé bejelenteni és a munkaterületet átadni.

Éghető folyadékok tárolása és szállítása

- a) Robbanásveszélyes osztályú aeroszol és I-II. tűzveszélyességi fokozatú folyadék pinceszinten, padlástérben, menekülési útvonalon nem tárolható.
- b) Éghető folyadék csak a folyadék hatásának ellenálló, a folyadékra gyújtási veszélyt nem jelentő, jól zárható edényben tárolható.
- c) A sérülékeny edények gyűjtőcsomagolásának vagy védőburkolásának sérülés (törés, felszakadás) ellen védelmet kell nyújtania.
- d) Az edények csak kiöntőnyílással felfelé, lezárt állapotban tárolhatók és szállíthatók. Kiürített, de ki nem tisztított edények tárolására és szállítására a megtöltöttekre vonatkozó előírások irányadók.
- e) A lakóépületeket kivéve a I-III. tűzveszélyességi fokozatú folyadékot és a robbanásveszélyes osztályú aeroszolt nem éghető anyagú polcon vagy tűzálló szekrényben kell tárolni.
- f) I-II. tűzveszélyességi fokozatú folyadékok maximum 20 liter űrtartalmú tárolóeszközben tárolhatók.
- g) Személyszállító felvonó éghető folyadék szállítására legfeljebb 20 liter mennyiségig és legfeljebb 1 személy kíséretében használható.

Tűzvédelmi berendezésekre vonatkozó tűzvédelmi szabályok

A hordozható tűzoltó készülékekkel, felszerelésekkel kapcsolatos előírások:

- A hordozható tűzoltó készülékeket, felszereléseket a bejárati ajtónál, illetve a veszélyeztetett hely közelében valamint ahol előírás meghatározza, ott mindenki által hozzáférhetően kell elhelyezni.
- A tűzoltó készülékeket, felszereléseket rendeltetésüktől eltérően használni, illetve azok elérhetőségét akadályozni nem szabad.
- Tűzoltó készülékkel égő emberen vagy közvetlen közelében oltani tilos! Ilyen esetben letakarással kell megszüntetni a tüzet.
- Hibás, vagy felhasznált, illetve hiányzó készülék pótlását, cseréjét azonnal el kell végezni, melyek bekövetkezésekor értesíteni kell a Tankerületi központot.
- A tűzoltó készülékek negyedéves szemrevételezéséről az üzemeltető gondoskodik, melyről nyilvántartást vezet.
- A kézi tűzoltó készülékek karbantartásáról is nyilvántartást kell vezetni, ahol fel kell tüntetni:
 - a karbantartó nevét, az ellenőrzést végző nevét,
 - a tűzoltó-készülék elhelyezésének helyét, fajtáját, szabványszámát,
 - **az ellenőrzés időpontját, a végzett munka rövid leírását.**
- Az intézményben a kézi tűzoltó-készülékek ellenőrzését külső vállalkozó erre feljogosított, vizsgával rendelkező dolgozója végzi.

Felszerelésére vonatkozó előírások:

- A tűzoltó-technikai eszközt, készüléket, felszerelést jól láthatóan, könnyen hozzáférhetően a veszélyeztetett hely közelében kell elhelyezni és állandóan használható, üzemképes állapotban tartani. Helyéről eltávolítani, a rendeltetésétől eltérő célra használni csak külön jogszabályban meghatározottak szerint szabad.

A tűzoltó készülékeket a hatályos jogszabályban, szabványokban foglalt biztonsági jellel kell megjelölni. A biztonsági jeleket minden esetben a tűzoltó készülék fölé, 2,0-2,5 m magasságban kell felszerelni.

Dohányzás

- a) A Létesítmény teljes területén TILOS a dohányzás!
- b) A dohányzási tilalmat táblával, illetőleg piktogrammal kell jelölni.

A figyelmeztető táblákat azoknál a bejáratoknál kell elhelyezni, ahol a *Létesítmény* épületében való bejutás lehetséges.

A munka befejezése utáni feladatok

- a) A kijáratok, közlekedési utak szabadon hagyása.
- b) Tűzvédelmi berendezések meglétének, működőképességének ellenőrzése.
- c) Tűz esetén, a helyiségekbe történő bejutás lehetőségének biztosítása.
- d) A helyiséget utolsónak elhagyó dolgozó, köteles meggyőződni arról, hogy a közművezetékek /gáz, víz-, gőz, elektromos stb./ zárva vannak, tűzveszély nem áll fenn.

IDŐSZAKOS BIZTONSÁGI FELÜLVIZSGÁLATOK, ÉS ELLENŐRZÉSEK

Általános előírások

- Az üzemeltető köteles az érintett műszaki megoldás üzemeltetői ellenőrzéséről, időszakos felülvizsgálatáról, karbantartásáról valamint a javításáról szükség szerint gondoskodni.
- Az üzemeltető a működőképességet kedvezőtlenül befolyásoló körülményt és annak tudomásulvételét a működésképtelenség megállapítását tartalmazó iraton aláírásával és az aláírás dátumának feltüntetésével igazolja.
- Az üzemeltető köteles az érintett műszaki megoldás rendkívüli felülvizsgálatáról és a hibák kijavításáról az annak elvégzésére okot adó körülmény vagy hiányosság tudomására jutása után azonnal, egyéb esetben legfeljebb 10 munkanapon belül gondoskodni, ha
 - a) az érintett műszaki megoldás nem töltötte be tűzvédelmi rendeltetését tüzeset, tűzriadó gyakorlat vagy egyéb esemény során vagy
 - b) az érintett műszaki megoldás nem alkalmas a tűzvédelmi rendeltetésének megfelelő működésre.
- Az üzemeltetői ellenőrzést, az időszakos felülvizsgálatot, a karbantartást és a javítást el kell végezni és annak eredményét írásban kell dokumentálni.
- Az üzemeltetői ellenőrzés, az időszakos és a rendkívüli felülvizsgálat, a karbantartás és a javítás során figyelembe kell venni az érintett műszaki megoldás gyártójának vonatkozó előírásait.
- Az üzemeltetői ellenőrzést végző személy az ellenőrzés során
 - a) vizsgálja az időszakos felülvizsgálat és a karbantartás esedékességét,
 - b) szemrevételezéssel, és ha e rendelet előírja, gyakorlati próbával ellenőrzi az érintett műszaki megoldás működőképességét, ennek keretében ellenőrzi a (2) bekezdésben előírtakat,
 - c) az ellenőrzés elvégzését, megállapításait az ellenőrzés helyszínén annak időtartama alatt írásban dokumentálja és
 - d) a működőképességet kedvezőtlenül befolyásoló körülményt és a működésképtelenség megállapítását az üzemeltetőnek az ellenőrzés befejezését követően azonnal írásban jelzi.
- Az üzemeltetői ellenőrzés magába foglalja az érintett műszaki megoldás
 - a) kijelölt telepítési, beépítési helyen való elhelyezéséről,
 - b) sértetlen állapotáról,

- c) észlelhetőségéről és hozzáférhetőségéről,
- d) működtető eszközének, jelöléseinek, feliratainak észlelhetőségéről és helyességéről,
- e) működőképessége szempontjából lényeges kijelzők, állapotjelzések alapján a műszaki megoldás állapotáról és
- f) működőképességét, működését kedvezőtlenül befolyásoló szennyeződés vagy környezeti körülmények jelenlétéről való szemrevételezéses meggyőződést.
- Az üzemeltetői ellenőrzés kiváltható automatikus ellenőrzéssel, ha az automatikus ellenőrző rendszer
 - a) az üzemeltetői ellenőrzést végző személy feladatát az előírt gyakorisággal ellátja és
 - b) az ellenőrzés elvégzését és eredményét hatósági ellenőrzés során bemutatható formában dokumentálja.
- A jogosult személy az időszakos felülvizsgálat során
 - a) vizsgálja az előírt üzemeltetői ellenőrzés, a karbantartás megtörténtét, dokumentálását, szükségességét,
 - b) szemrevételezéssel, gyakorlati próbával, szükség szerint megbontással, szét- és összeszereléssel, méréssel és a mérési eredmények értékelésével meggyőződik a működőképességről és a hatékonyságról,
 - c) a felülvizsgálat elvégzését, megállapításait írásban dokumentálja és
 - d) a működőképességet, hatékonyságot kedvezőtlenül befolyásoló körülményt és a működőképesség vagy a hatékonyság hiányának megállapítását az ellenőrzés befejezését követően azonnal az üzemeltetőnek írásban jelzi.
- A jogosult személy a rendkívüli felülvizsgálat során elvégzi az időszakos felülvizsgálatot, amelynek keretében vizsgálja az érintett műszaki megoldás működésképtelenségét vagy nem megfelelő működését kiváltó okokat, körülményeket is. A rendkívüli felülvizsgálat elvégzését írásban dokumentálja és az üzemeltetőnek 1 példányt annak elvégzése után a helyszínen átad vagy 5 munkanapon belül részére megküld.
- A jogosult személy a karbantartás során
 - a) vizsgálja az előírt üzemeltetői ellenőrzés, az időszakos felülvizsgálat megtörténtét, dokumentálását, szükségességét,
 - b) elvégzi a gyártó által előírt karbantartási feladatokat,
 - c) a karbantartás elvégzését, megállapításait írásban dokumentálja,
 - d) a működőképességet, hatékonyságot kedvezőtlenül befolyásoló körülményt, és a működőképesség vagy a hatékonyság hiányának megállapítását az üzemeltetőnek az ellenőrzés helyszínén annak időtartama alatt írásban jelzi és
 - e) indokolt esetben az üzemeltetőnek javaslatot tesz a karbantartás gyakoriságának sűrítésére.
- Az üzemeltető köteles az üzemeltetői ellenőrzés, a karbantartás, az időszakos és a rendkívüli felülvizsgálat során megállapított hibák javításáról a hiba súlyosságától függő időn belül gondoskodni. A hiba súlyosságát a jogosult személy, üzemeltetői ellenőrzés esetén az üzemeltető vagy az általa megbízott személy a (2) bekezdésben foglaltak figyelembevételével állapítja meg.
- Súlyos, haladéktalanul javítandó hibának minősül
 - a) a tűz- vagy robbanásveszélyt okozó hiba vagy
 - b) az érintett műszaki megoldás tűzvédelmi rendeltetésének betöltését gátló hiba.
- Az üzemeltetőnek a felülvizsgálat, karbantartás, javítás idején csökkenő védelmi szintet alkalmas megoldásokkal ellensúlyoznia kell. Az ellensúlyozás keretében az üzemeltető
 - a) a vonatkozó műszaki követelményben foglalt megoldást alkalmaz,
 - b) felfüggeszti az üzemelést, használatot, tevékenységet a védelmi szint helyreállításáig,
 - c) azonos védelmi szintet biztosító tartalék műszaki megoldásokat helyez készenlétbe vagy
 - d) a tűzvédelmi hatósággal előzetesen egyeztetett más megoldást alkalmaz.
- Az üzemeltető kötelezettségeinek végrehajtását más személy vagy szervezet írásos megállapodásban teljes körűen vagy részben átvállalhatja. A más személy vagy szervezet kötelességei megegyeznek az üzemeltetőével.

ZÁRÓ RENDELKEZÉSEK

1. A tűzvédelmi hatóság, jogosult bárkivel szemben tűzvédelmi bírságot kiszabni, amennyiben úgy ítéli meg, hogy jogszabályi, kötelezően betartandó szabványi előírásban foglalt szabályokat szegtek meg.
2. Jelen szabályzat aláírását, illetve kihirdetését követően hatályba lép, mellyel egyidejűen a végrehajtását is elrendelem.
3. A *Létesítmény* Tűzvédelmi Szabályzatának eredeti példányát az intézményben a dolgozók részére rendelkezésre kell bocsátani. Ugyan így a hatósági ellenőrzés alkalmával is rendelkezésre kell bocsátani
4. A szabályzat határozatlan időre lép hatályba, a benne foglaltak végrehajtását, illetve megtartását saját magam és megbízottjaim útján ellenőrizni fogom.
5. A szabályzat a legközelebbi tűzvédelmi oktatás keretén belül lesz kihirdetve

Az itt nem szabályozott kérdésekben az Országos Tűzvédelmi Szabályzat, valamint a kötelezően betartandó szabványokban foglaltak az irányadók.

TŰZRIADÓ- ÉS MENTÉSI TERV

Riasztás

Aki tüzet, vagy annak közvetlen veszélyét észleli, köteles a rendelkezésére álló minden eszközzel /élőszó-tűzilárma, az udvaron található harangláb, hangosbemondó, távbeszélő/ az Intézményben tartózkodókat, a leggyorsabb módon riasztani.

A riasztást követően amennyiben nem tartózkodnak az intézménybe, jelezni kell a tüzet:

Név	Beosztás	Telefonszám/ Mobil
Szaftenauer József	igazgató	30/206-7492
Horváth Jenő	igazgató helyettes	30-619-7719
Eiler Bálint	gondnok	20/218-1221

Tűzjelzés

Amennyiben a tűz, a rendelkezésre álló eszközzel láthatóan nem oltható el, a riasztást követően jelezni kell a tüzet a tűzoltóságnak a **105-ös** vagy a **112-es** segélyhívó telefonszámok valamelyikén.

A leadott tűzjelzésnek tartalmaznia kell:

- tüzeset pontos helyét /intézmény, munkahely, utca, házszám, emelet, stb./,
- mi ég, illetve mi van veszélyeztetve,
- emberi élet van-e veszélyben, történt-e sérülés,
- a tűzjelző nevét, a jelzésre használt telefonszámot.

A tűzjelzési kötelezettség a mindenkori tüzet észlelő feladata.

A tűz jelzéséhez, a munkavállalók kötelesek a használatukban lévő híradási (mobil telefont) eszközt ellenszolgáltatás nélkül a segítséget kérőnek rendelkezésére bocsátani. A tűzjelzés díjtalan és más hívásokkal szemben elsőbbséget élvez.

Mentés

Lehetőség szerint meg kell győződni arról, hogy a tűz közvetlen közelében nincs-e veszélyben emberélet, tűz és robbanásveszélyes folyadék, gáz. Amennyiben van és mentésük láthatóan végrehajtható, úgy azt mielőbb meg kell kezdeni.

A létesítmény elhagyása

A létesítmény 3 különálló épületből áll. Az elméleti iskolaépület 3 szintes kialakítású /földszint, első, második szint, és padlástér középső fő lépcsőházzal, és keleti és nyugati lépcsőházzal.

A gyakorlati tanműhely egyszintes épület

A HSA épület kétszintes kialakítású /földszint, első, második szint, több lépcsőházzal.

A létesítményt a helyszínrajzokon kijelölt útvonalon kell elhagyni:

A helyiségek, és az épületek elhagyásának menetirányát, az épületek menekülési útvonalán elhelyezett jelzések mutatják. A tanulók a tanárok felügyelete mellett, pánik nélkül a számukra kijelölt menekülési útvonalon hagyják el az épületeket, és vonulnak a gyülekezési helyre.

Egy gyülekezési hely van kijelölve, az iskola udvarának keleti füves területe.

Tűz esetén a munkavállalók plusz szükséges tennivalói

A portaszolgálat feladata:

Értesíti a tűzoltóságot.

Kinyitja, és nyitott állapotban rögzíti a kapukat, és felügyeli, hogy a kimentett személyek közül senki ne távozhasson a létszámellenőrzés előtt.

Az iskolaépület portahelyiségében lévő napkollektor főkapcsolójával kikapcsolja a napkollektor rendszert.

Az iskolaépület udvarán a portai bejáratnál található falra szerelt földgáz főelzáróval megszünteti a földgáz ellátást.

Fogadja a tűzoltóságot és átadja az intézmény alaprajzát, kérésre tájékoztatással szolgál.

Gondnokság, karbantartók feladatai:

A vészjelzés után kinyitja, és nyitott állapotban rögzíti az épület udvarra nyíló kijáratok ajtóit.

A HSA épület portahelyiségében lévő tűzvédelmi főkapcsolóval áramtalanítja az épületet.

Az udvarban található haranglábbal segítik a riasztást.

A kivonulást követően a látókörébe tartozó kijáratoknál felügyeli, hogy senki vissza nem térhet az épületbe.

Fogadja a tűzoltóságot, kérésre tájékoztatással szolgál.

Informatikus, rendszergazda

Indítja a vészjelzést az iskolacsengő segítségével /1perces szaggatott csengetés/

Ügyviteli munkavállalók feladatai:

Szintenként segítik az összes helyiség ellenőrzését, hogy személy nem tartózkodik-e benne, és az ellenőrzött helyiségek ajtóinak nyitva hagyásával jelzik a már ellenőrzött helyeket.

A tűzeset időszakában a tanórát tartó pedagógus, szakoktató feladatai:

Az órájukon tartózkodó tanulókat, gyors és fegyelmetten módon kimenteti az épületből a számára kijelölt menekülési útvonalon. Az épület elhagyása után a Tűzriadó Tervbe kijelölt gyülekezési helyen létszámellenőrzéssel igazolja az általa kimenekített tanulói létszámot, és azt jelenteni az igazgatónak, távollétében az igazgatóhelyettesnek.

A tűzeset időszakában órát nem adó, de épületben tartózkodó pedagógus, szakoktató feladatai:

Segíti a kimenekítést, a gyülekező helyen közreműködik a rend fenntartásában, a létszámok ellenőrzésében.

a) Tűzoltás és mentés

A tűz oltását mindig az égő anyag tulajdonságainak és a tűz mértékének figyelembevételével, a rendelkezésre álló, erre alkalmas eszközök, anyagok gyors számbavételével célszerű kezdeni.

A létesítmény területén tűz vagy katasztrófa esetén a tűzoltóság helyszínre érkezéséig meg kell kezdeni a tűz oltását a rendelkezésre álló tűzoltó felszerelésekkel, tűzoltó készülékekkel. A tűz észlelését és a riasztást követően első feladat a létszám ellenőrzése, hiányzó személyek felkutatása, a személyek, majd az anyagok mentése az illetékes vezető utasításai szerint.

A személyek, tanulók biztonságba helyezése után kell megkezdeni a veszélyeztetett anyagok, eszközök mentését.

Az épületben jól látható helyen tűzoltó készülékek vannak elhelyezve.

A tűzoltóság megérkezéséig az ott tartózkodó személyek a szintekről összeszedik a porral oltó tűzoltó készülékeket, és ezekkel kezdik meg a kezdeti tűz oltását.

Az épületből való anyagok mentésekor először a tűzveszélyes anyagokat kell biztonságos helyre vinni, ezeket fokozott figyelemmel kell eltávolítani a tűzfészektől.

b) Technológiai folyamatok, gépek, berendezések leállítása

Az oktatási, kiszolgálói műveletek, tevékenységek azonnali leállítása, az elektromos gépek, berendezések kikapcsolása, és áramtalanítása.

c) Energia ellátás megszüntetése:

A villamos áramtalanítás a szintenkénti szakaszkapcsolónál, majd a tűzvédelmi főkapcsolónál a HSA épület portahelyiségében történik az áram kikapcsolása.

Az iskolaépület portahelyiségében történik a napkollektor rendszer kikapcsolása.

d) Földgáz ellátás megszüntetése:

A földgáz elzárás helye az iskolaépület udvarán a portai bejáratnál található falra szerelt földgáz főelzáróval.

e) Információ átadás

A tűzoltóság megérkezésekor a portaszolgálatnak tájékoztatást kell adni az odaérkező tűzoltóknak. Tájékoztatni kell őket a tűz által érintett területről, a várható veszélyhelyzetről, az addig tett intézkedésekről. Tűz esetén a helyszínre érkező tűzoltóság vezetőjének az utasításait mindenki köteles maradéktalanul betartani, illetve végrehajtani.

Mentési, menekítési terv

- a) Az épület folyamatos megközelíthetőségének biztosítása. Az útvonalról az akadályokat el kell távolítani.
- b) Mentési feladatok ütemezése:
- elsődleges feladat a személyek mentése a közvetlenül veszélyeztetett területről, helyiségekből a biztonságos helyre közvetlenül a szabadba.
 - a még veszélyeztetett területen, főleg a tüzeset feletti emeleti szinteken tartózkodók mentése a lehető legbiztonságosabb kijáraton át a szabadba.
 - a gépek, berendezések mentése.
 - a különleges értékeket képviselő anyagok /dokumentáció, stb./ mentése

A mentés megkezdése előtt a legfontosabb a füst eltávolítása a folyósókról az ablakok, ajtók nyitásával (kivétel a tűz helyszínén).

Tűzriadó Terv gyakorlása

A 30/1996.(XII. 6.) BM rendelet 4. §(3) bekezdésében foglaltaknak megfelelően a Tűzriadó tervben meghatározottakat szükség szerint legalább évenként gyakoroltatni, és annak eredményét írásban, rögzíteni kell. Ez kellő garancia arra nézve, hogy a dolgozók veszélyhelyzetben a terv szerint végre is hajtsák a feladatokat.

Az eloltott vagy önmagától elaludt tüzet is jelezni kell és a káreset helyszínét a tűzvizsgálat befejezéséig változatlanul, kell hagyni

TŰZVÉDELMI OKTATÁSI JEGYZŐKÖNYV

Munkáltató ezen jegyzőkönyvvel igazolja, hogy munkavállalója részére a 30/1996(XII.6.) BM rendelet 2. § (2) szerint a tűzvédelmi oktatást a rendeletben foglalt követelményeknek megfelelően teljesítette.

Ezen tűzvédelmi oktatás célja, hogy munkavállalója elsajátítsa, felfrissítse azokat az alapvető tűzvédelmi használati és magatartási szabályokat, amelyek a tüzeset megelőzése és a keletkezett tűz sikeres eloltása érdekében külön felhívás, intézkedés nélkül mindenkor meg kell tartania.

Az oktatás jellege:

Az oktatás időpontja: év hó nap, időtartama: perc

Az oktatás helye:

Az oktatás rövid tartalmi összefoglalása:

A munkát végzők tűzvédelmet érintő jogai és kötelességei a tűzvédelmi szabályzat szerint.

A tűzvédelem személyi feltételei, a tűzvédelem tárgyi feltételei.

A munkavállalókra vonatkozó alapvető tűzvédelmi követelmények.

Közlekedési utak, helyiségek funkciói. Tűzveszélyes munkavégzés.

Tűz, és robbanásveszélyes anyagok kezelése, tárolása.

A Lehetséges tűzkeletkezési okok, az ellenük való védekezés módja.

Tűz illetve vész esetén követendő magatartási szabályok.

Tűzoltó eszközök, felszerelések kezelése. Dolgozók tüzmelegelőzési feladatai.

Tűzvédelmi jelző- és tiltó táblák. Dohányzás –és nyílt láng használata.

A tűzvédelmi előírások megszegésének jogkövetkezményei.

Az oktatást végezte: Neve: Beosztása/végzettsége:

A tananyag elsajátításának ellenőrzési módja:

Az aláírással elismerem, hogy a fenti témakörben részletezett tudnivalókat megértettem, és magamra nézve kötelezőnek fogadom el.

Sorszám	Az oktatásban részesült		Munkakör
	neve	aláírása	

Az oktatást ellenőrizte: név:beosztás:.....

TÜZVÉDELMI OKTATÁSI TEMATIKA

Az egyik leggyakoribb pusztító elem a tűz.

Az ellene való védekezés a társadalmi fejlődés különböző fokain csaknem mindig a közösség, a társadalom feladata volt. Évezredekken keresztül a társadalom ezt a feladatát a kitört tűz megfékezésével és a tűz oltásával látta el.

A technika fejlődésével a tűz keletkezési lehetőségeinek száma is megnövekedett.

A megsokasodott különböző tüzesetek pusztítása rádöbbentette a társadalmat arra, hogy a tűzzel szembeni védekezésre a régi alkalmi jellegű társulások már nem biztosítanak hathatós védelmet. Kialakult és megvalósult a korszerű „MEGELŐZŐ TÜZVÉDELEM”.

Ezt a feladatot csak a dolgozók széleskörű bevonásával lehet sikeresen megoldani.

A tűz elleni védekezés helyi követelményei, a vezetők és a dolgozók feladatai a Tűzvédelmi Szabályzatban vannak megfogalmazva.

A Tűzvédelmi Szabályzat betartása minden munkát végzőre kötelező érvényű.

Jelen oktatási anyagunk célja, hogy a tűzvédelmi előírások elsajátítását elősegítse és egyben figyelemfelhívás a tűz megelőzésére.

Égés fogalma és feltétele:

Az égés bonyolult fizikai és kémiai folyamatok összessége.

Köznapri értelemben az égés tűz, amely füstképződéssel, lánggal, hő- és fénysugárzással jár.

Égés feltételei:

- éghető anyag,
- levegő /oxigén/,
- hőforrás és e három feltétel egy időben, egy helyen való együttléte

Az égés feltételeinek megszüntetése

- az éghető anyag eltávolítása,
- az oxigén elvonása,
- az éghető anyag hőmérsékletének csökkentése.

A tűzoltókészülékek csoportosítása /színük piros/

- porral oltók jelük: **P**
- vízzel oltók jelük: **V**
- habbal oltók jelük: **H**
- szén-dioxiddal oltók jelük: **CO₂**

Tűzoltókészülékek típusai és tulajdonságai

Porral oltó: olyan tűzoltó készülék, amelyből az üzembe helyezéskor felszabadított vagy fejlesztett hatóanyag nyomása az oltóport irányítottan lövelli ki. A szelepkerek elforgatása, vagy törőszeg működtetése után néhány másodpercet várjunk /számoljunk 15-20-at/, hogy a hajtógáz az oltóport fel tudja lazítani. Csak ezután nyissuk ki a készülék /tömlő/ pisztolyfűvőkáját, vagy más elzáró szerkezetét.

A kilövellő porsugarat mindig a lángzónára és ne a tűzfészekre irányítsuk. Az oltópor ugyanis láng oltására alkalmas, de parázs oltására nem. A készülék szakaszos működtetésű, amíg töltet van benne, többször is indítható.

Szén-dioxidral oltók: olyan tűzoltó készülékek, amelyből üzembe helyezéskor a széndioxid saját nyomás hatására, irányíthatóan áramlik ki, hatását hőelvonás útján fejti ki.

Mindkét típus alkalmas elektromos tüzek oltására.

Vízzel, habbal oltóval elektromos tüzek oltása tilos!

Tűz jelzése

Minden keletkezett tüzet, még az eloltottat is jelenteni kell:

a Tűzoltóságnak a **105-ös** hívószámon,

Tűzjelzésekor közölni kell:

- a. A tűzkár pontos helye (címe, utca, házszám),
- b. mi ég, milyen káreset történt,
- c. mi van veszélyben, van-e emberélet veszélyben,
- d. a jelzést adó neve, a jelzésre használt távbeszélő száma.

A helyiségekre és tevékenységekre vonatkozó tűzvédelmi előírások

Tűzvédelmi szabályzatban leírtak szerint.

- A helyiségben levő papirkosárba égő gyufát, dohányneműt dobni, vagy hamutartót üríteni tilos!
- A helyiségben a városi telefon mellé a tűzoltóság telefonszámát ki kell függeszteni.
- A fűtés célját szolgáló radiátoron, illetve fűtőtesten és azok 30 cm-es körzetében éghető anyagot tárolni, elhelyezni tilos!
- Elektromos árammal működő berendezések áramtalanításáról a munkaidő befejezésekor a helyiségben dolgozónak, az azt utoljára elhagyónak gondoskodnia kell.
- A közlekedési utak, kijáratokat eltorlaszolni még ideiglenesen sem szabad.
- A hőtermelő elektromos berendezések alá /kávéfőző/ nem éghető anyagból készült hőszigetelő alátétet kell elhelyezni.
- A helyiségben tűzveszélyes folyadékot tárolni tilos!
- Villamos berendezést csak rendeltetésének megfelelően szabad használni.

A tűzvédelmi előírások betartásáért a mindenkori vezető, illetve a helyiséget utoljára elhagyó személy a felelős.

Dohányzás

Dohányozni csak a Dohányzási törvényben meghatározott helyeken szabad, az égő dohányneműt, gyufát, tilos olyan helyre tenni, illetve eldobni, ahol tüzet okozhat.

A tűzvédelmi szabálysértés

Tűzvédelmi szabálysértést követ el és pénzbírsággal sújtható az, aki a megelőző tűzvédelmi rendelkezéseket, vagy a jogszabályban, szabályzatban foglalt tűzvédelmi előírásokat megszegi, a kötelező tűzvédelmi oktatásban való részvételt megtagadja, az oktatáson nem vesz részt, vagy a tűzvédelmi eszközöket nem a rendeltetési célra használja, megrongálja, vagy hamis tűzjelzést kezdeményez.

ALKALOMSZERŰ TŰZVESZÉLYES MUNKA VÉGZÉSÉNEK ENGEDÉLYEZÉSE

Alkalomszerű tűzveszélyes tevékenységet engedélyező neve beosztása:

.....

Az Országos Tűzvédelmi Szabályzat értelmében engedélyt adok:

Név:.....

Tűzvédelmi szakvizsga száma:.....

hogy helyen

.....évhónap órától

.....évhónap óráig.

hogy tűzveszélyes munkálatokat végezzen az alább felsorolt megelőző tűzvédelmi előírások, rendelkezések végrehajtása, illetőleg feltételek maradéktalan betartása mellett:

1. Hegesztést csak szakképesítéssel rendelkező, a tűzvédelmi szabályokra kioktatott, valamint érvényes tűzvédelmi szakvizsgával rendelkező személy végezhet.
2. A tűzveszélyes munkavégzésnél be kell tartani az létesítmény tűzvédelmi szabályzatában leírtakat, valamint az OTSZ vonatkozó előírásait.
3. A tűzveszélyes munkavégzést csak abban az esetben lehet megkezdeni, ha a környezet tűzvédelme biztosított, tűz- vagy robbanásveszély nem áll fenn.
4. A munkaterületen legalább 1 db tűzoltó készüléket és 1 vödör vizet kell készenlétben tartani.
5. A tevékenységnél két főnek kell állandóan jelen lenni.

6. A tűzveszélyes tevékenység befejezése után a munkavégző a helyszínt és annak környezetét tűzvédelmi szempontból köteles átvizsgálni és minden olyan körülményt megszüntetni, ami tüzet vagy robbanást okozhat. A munka befejezését az engedélyezőnek be kell jelentenie.

7. További előírások:

.....

.....évhónap

.....

engedélyező neve és beosztása

A felsorolt megelőző tűzvédelmi előírásokat, feltételeket tudomásul vettem, és azok betartásáért büntetőjogi felelősséget vállalok.

.....évhónap

.....

munkát végző neve és beosztás

Kiürítés számítás az 54/2014. (XII.5.) BM rendelet szerint

A kiürítés megengedett időtartama a Baranya Vármegyei SZC Pollack Mihály Technikum

Kiürítési szakasz	A kiürítés megengedett időtartama (min)
	<u>AK kockázati osztály</u>
Első szakasz t_1	1,5
Második szakasz t_2	8,0

Kiürítés első szakasza:

A kiürítés időtartama az útszakaszok hossza alapján:

$$t_{1a} = S_1 / v \leq t_{1meg}$$

ahol:

t_{1a} a legkedvezőtlenebb útvonalból és a haladási sebességből meghatározott idő percben (min)

S_1 útvonal, útszakaszok hossza egyenes útvonalon mérve méterben (m)

v az egyes útszakaszokhoz tartozó haladási sebesség táblázat alapján, m/min,

t_{1meg} a kiürítés első szakaszára megengedett időtartam

A kiürítés időtartama az ajtó átbocsátó képessége alapján:

$$t_{1b} = N_1 / kx_1 \leq t_{1meg}$$

ahol:

t_{1b} a helyiségnek vagy a kijárhoz tartozó helyiség rész kiürítési időtartama az ajtó átbocsátó képessége alapján percben (min),

N_1 a kijáratonként eltávolítandó személyek száma,

k a kijáratok átbocsátó képessége: 41,7 fő . m⁻¹ . min⁻¹

x_1 az N_1 -hez tartozó kijárat szélessége, méterben (m).

Kiürítés második szakaszának számítása:

A kiürítés időtartama az útvonalak hossza alapján

$$t_{2a} = t_{1ma} + \sum s_{i2} / v$$

ahol:

t_{2a}: az ellenőrzött tűzszakasz vagy építmény kiürítési időtartama a kijárattól legtávolabb lévő helyiség útvonalhossza alapján, percben (min),

t_{1ma}: a kiürítés első szakaszában számított kiürítési időtartamok közül a legnagyobb, percben (min),

s_{i2}: annak a helyiségnek a legtávolabbi kijáratától a szabadba vezető kijáratig vett útvonalainak együttes hossza az úttengelyen mérve, amely a t_{1ma}-val együttesen a legnagyobb t_{2a} értéket adja, méterben (m),

v_i: a számításba vett útvonal közlekedő helyiség(ek)hez tartozó haladási sebességek

A kiürítés időtartama a lépcsők, vagy a menekülési útvonal legszűkebb keresztmetszete (a menekülési útvonal legkisebb szabad szélessége) alapján.

Többszintes tűzszakaszok, vagy menekülési útvonalon lévő szűkítés esetén.

$$t_{2b} = t_{y1} + N_2 / (k \cdot x_2) + \sum s / v$$

ahol:

t_{2b} az ellenőrzött tűzszakasz, építmény kiürítési időtartama, a lépcsők átbocsátóképessége, vagy a menekülési útvonal legszűkebb keresztmetszete alapján percben (min),

t_{y1} a lépcső, vagy a legszűkebb keresztmetszet eléréséhez szükséges idő a hozzá – a kiürítésnél számításba vett – legközelebb eső helyiség legközelebbi ajtajától mérve, az útszakaszok alapján, percben (min),

N₂ a lépcsőn, vagy a menekülési útvonalon lévő szűkítésen legnagyobb létszámot befogadó szintről a számításba vett lépcsőkön eltávolítandó személyek száma, vagy a legszűkebb keresztmetszeten menekülők száma,

s_{i3} a lépcső és a lépcsőtől, vagy a legszűkebb keresztmetszettől a szabadba vezető kijáratig tartó útvonalak hossza az úttengelyen mérve, méterben (m),

k a lépcső átbocsátóképessége megegyezik a kijáratok átbocsátóképességével,

x₂ a lépcsőkar(ok), vagy a legszűkebb keresztmetszet szabad szélessége, méterben (m),

v_i számításba vett útvonalhoz tartozó haladási sebességek

A kiürítés időtartama a szabadba vezető ajtók átbecsátóképessége alapján (kijáratonként)

$t_{2c} = t_{y2} + N_3 / (k \cdot x_3)$ ahol:

t_{2c} az ellenőrzött tűzszakasz vagy építmény kiürítési időtartama a szabadba vezető ajtó(k) átbecsátóképessége alapján, min,

t_{y2} a szabadba vezető ajtó eléréséhez szükséges idő, a tűzszakasz helyiségei közül – a kiürítésnél számításba vett – a szabadba vezető ajtóhoz legközelebb eső helyiség ajtajától mérve, min,

N_3 az ellenőrzött tűzszakaszból, az építményből az adott kijáraton eltávolítandó személyek száma, fő,

k a szabadba vezető ajtók átbecsátóképessége,

x_3 a szabadba vezető kijárat szabad nyílás-szélessége, méterben (m).

A kiürítés időtartama az útszakaszok hossza alapján: $t_{1a} = S_1 / v \leq t_{1meg}$

Első szakasz:

A helyiség (nagytanári) elhagyása az útvonal hossza alapján:

A nagytanári legtávolabbi pontja az ajtóig: 10 m

Nagytanári befogadóképessége: $100 \text{ m}^2 \cdot$ fajlagos létszámsűrűség

Fajlagos létszámsűrűség: $0,714 \text{ fő/m}^2$

Nagytanári befogadóképessége: 71 fő

Haladási seb. vízszintesen 37 m/min mivel a helyiségben áthaladók létszámsűrűsége: $0,5-1$

$t_{1a} = 10/37 = 0,27 \text{ min} \leq 1,5 \text{ min}$ azaz megfelel

A nagytanári elhagyása az ajtó átbecsátási képessége alapján: $t_{1b} = N_1 / kx_1 \leq t_{1meg}$

N_1 kijáratonként eltávolítandó személyek száma 71 fő

k kijáratok átbecsátó képessége: $41,7 \text{ fő} \cdot \text{m}^{-1} \cdot \text{min}^{-1}$

X_1 ajtók szélessége 1.6 m

$t_{1b} = 71 / (41,7 \cdot 1,6) = 1,06 \text{ min} \leq 1,5 \text{ min}$ azaz megfelel

A bent tartózkodók maximális létszáma: $X = 1,6 \cdot 41,7 = 66 \text{ fő}$

Tehát a nagytanáriban maximálisan 66 fő tartózkodhat.

Második szakasz:

A kiürítés időtartama az útvonalak hossza alapján $t_{2a} = t_{1ma} + \sum S_{i2} / v$

$t_{1ma} = 0,27 \text{ min}$ mivel ez az első szakasz legnagyobb értéke

$s_2 = 120 \text{ m}$ a terem ajtajától az udvari kijárat ajtajáig

$v_2 = 37 \text{ m/min}$ mivel a helyiségben áthaladók létszámsűrűsége: $0,5-1$,

$t_{2a} = 0,27 + 120/37 = 3,32 \text{ min} \leq 8 \text{ min}$ azaz megfelel

TŰZVÉDELMI MŰSZAKI IRAT

5. melléklet

A tűzvédelmi műszaki megoldás üzemeltetésére, üzemeltetői ellenőrzésére képzett és felhatalmazott személy:

Eiler Bálint gondnok

A Beépített tűzvédelmi berendezés felülvizsgálatára és karbantartására felhatalmazott szolgáltató: Multi alarm Zrt.

A tűzoltó készülékek felülvizsgálatára és karbantartására felhatalmazott szolgáltató:

K-Flórián Kft.

A tűzoltó vízforrások felülvizsgálatára és karbantartására felhatalmazott szolgáltató:

K-Flórián Kft.

Az erősáramú berendezések tűzvédelmi felülvizsgálatára felhatalmazott szolgáltató:

Godvár István villamos mérnök, felülvizsgáló

Az épület villámvédelmének felülvizsgálatára felhatalmazott szolgáltató:

Godvár István villamos mérnök, felülvizsgáló

Tűzoltóság elérhetősége: 105 vagy 112 telefonszámon

Áramszolgáltató veszély elhárítási csoportjának elérhetősége: (20) 459 9600 telefonszámon

Közművek elzárása:

Az épület tűzvédelmi főkapcsolója a HSA épület portahelyiségében található.

Az épület napkollektor főkapcsolója a iskolaépület portahelyiségében található.

Az épület gáz főelzárója az iskolaépület udvarán a portai bejáratnál található.

Menekülési útvonalak, menekülést segítő rendszerek:

Az épület menekülési útvonala táblával és biztonsági világítással jelzett.

Tűzoltó készülékek:

Hordozható kézi tűzoltó készülék típusa: 6 kg-os ABC porraloltó	darabszáma: 41
12 kg-os ABC porraloltó	darabszáma: 1
2kg-os CO2 gázzaloltó	darabszáma: 2

Tűzoltó vízforrások:

Föld feletti tűzcsap: darabszáma 2

Fali tűzcsap /nedves 52-es/: darabszáma 12

Tűzvédelmi műszaki megoldás működőképességének biztosítása, a tüzeseti működés feltételeinek ellenőrzése, felülvizsgálata, karbantartása

Beépített tűzvédelmi berendezés:

Üzemeltetői ellenőrzés napi, havi, negyedéves ellenőrzés

Karbantartói ellenőrzés éves ellenőrzés

Menekülést segítő rendszerek:

Üzemeltetői ellenőrzés havi ellenőrzés

Karbantartói ellenőrzés éves ellenőrzés

Tűzoltó készülékek ellenőrzése, karbantartása:

Üzemeltetői ellenőrzés negyedéves ellenőrzés

Karbantartói ellenőrzés éves ellenőrzés karbantartása

- Alapkarbantartás

- Középkarbantartás

- Teljes körű karbantartás

Föld feletti tűzcsap, Fali tűzcsap felülvizsgálata:

Felülvizsgálói ellenőrzés fél évente, nyomáspróba 5 évente.

Erősáramú berendezések tűzvédelmi felülvizsgálata

Felülvizsgálói ellenőrzés 6 évente

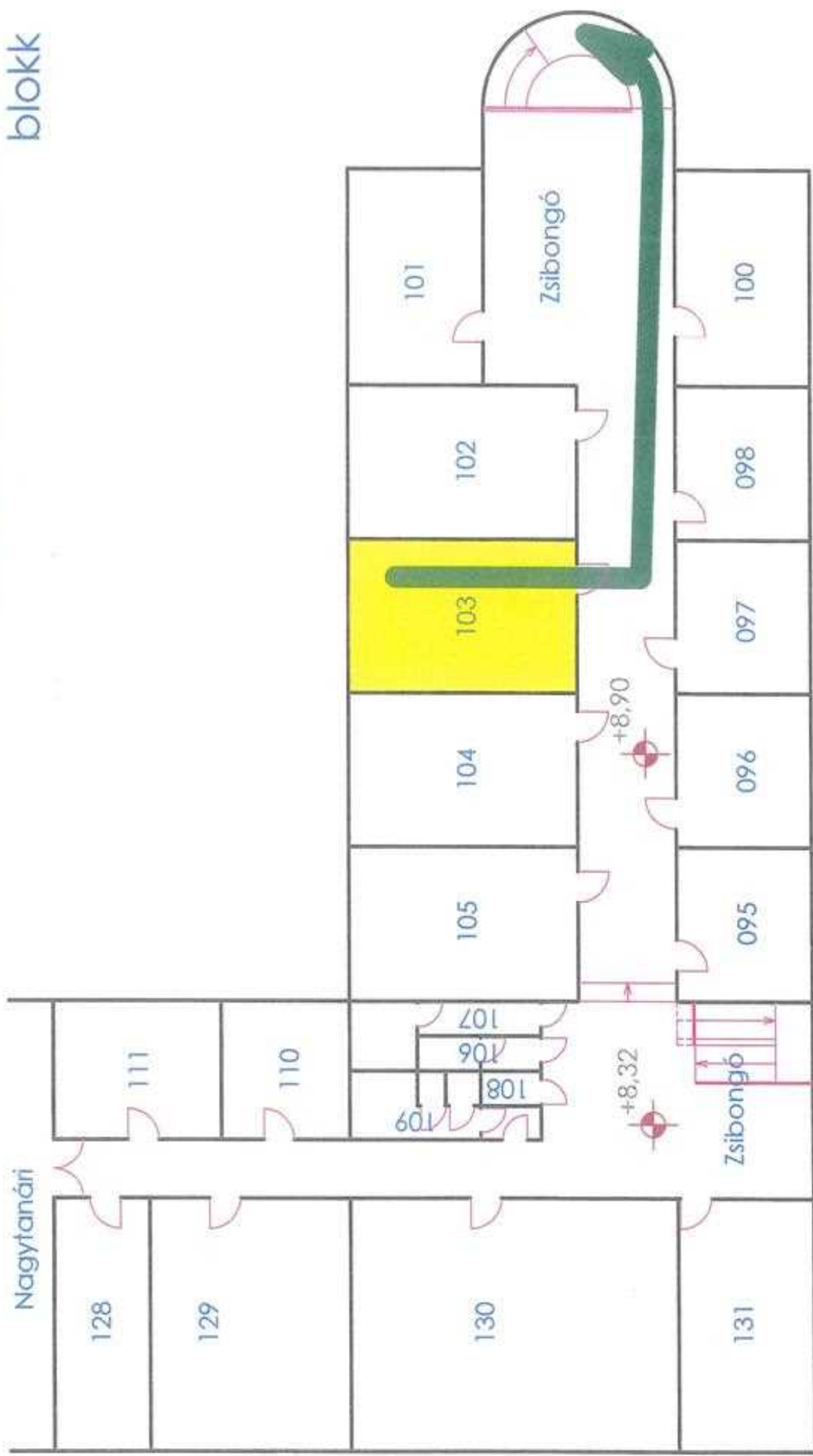
Villámvédelmi berendezések tűzvédelmi felülvizsgálata

Felülvizsgálói ellenőrzés 6 évente

Menekülési útvonalak:

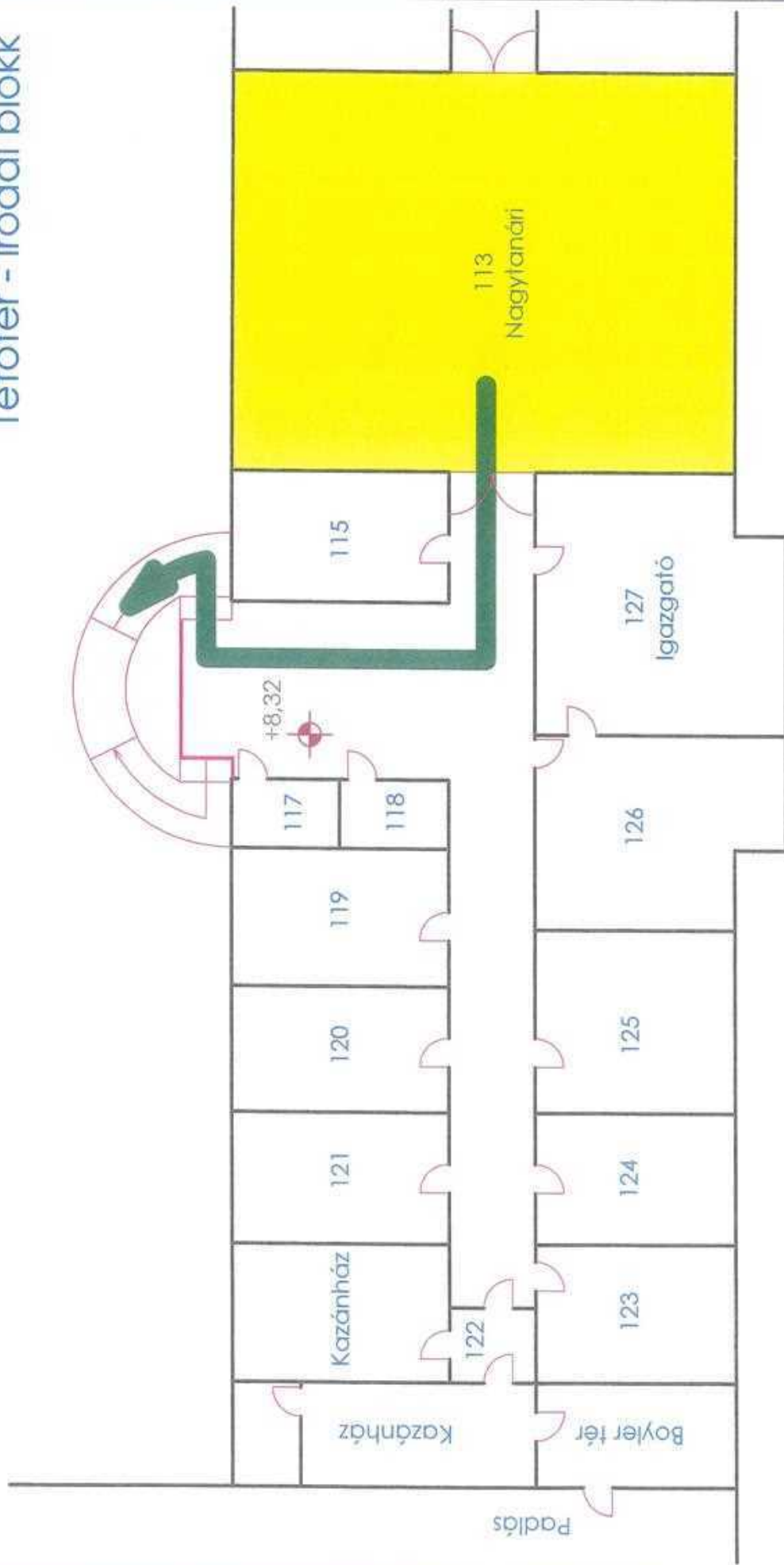
6. melléklet

Tetőtér - Informatika - Nyelvi blokk



103-as terem kiűrtési útvonala

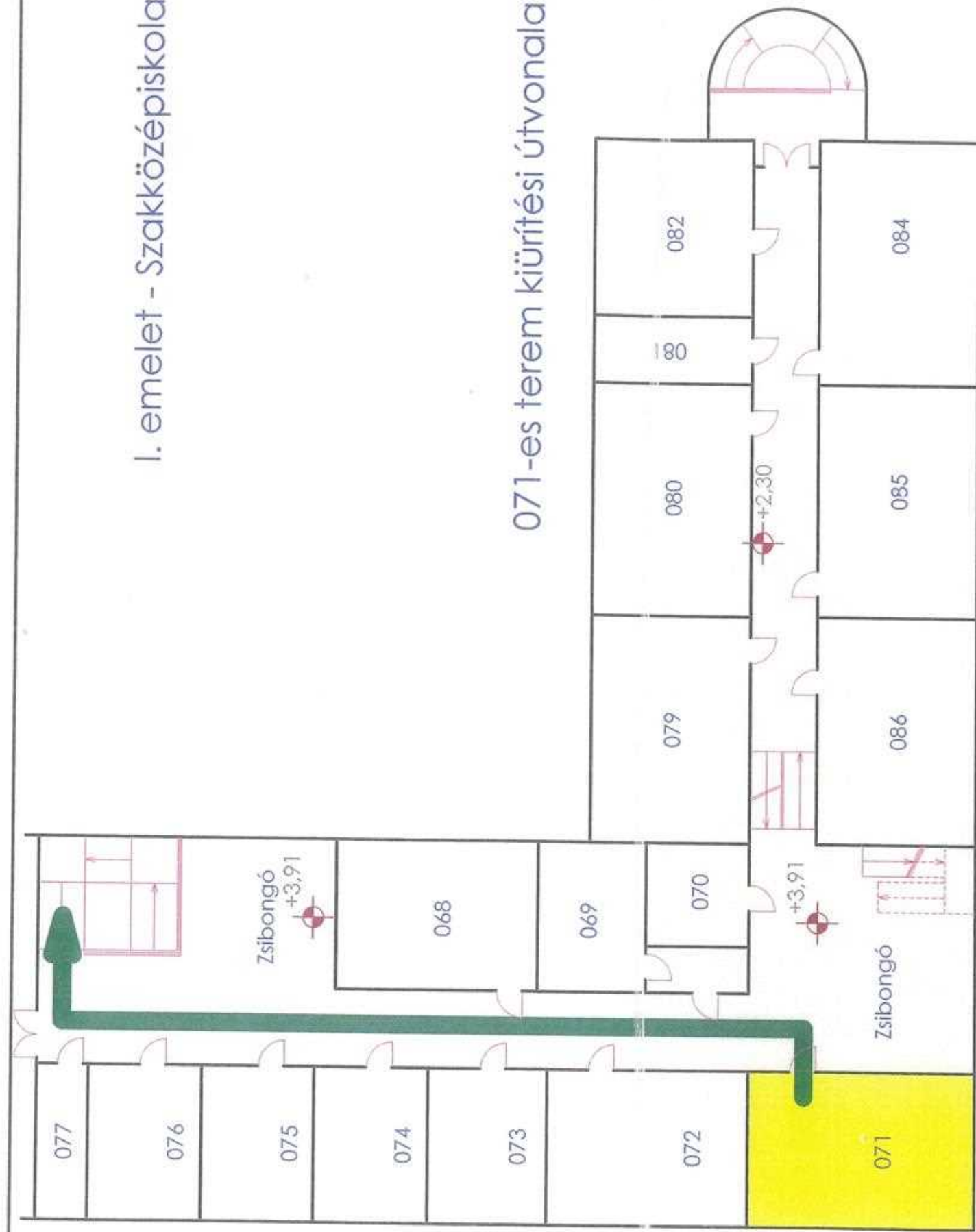
Tetőtér - irodai blokk



113-as terem kiűritési útvonala

I. emelet - Szakközépiskola

071-es terem kiűritési útvonala

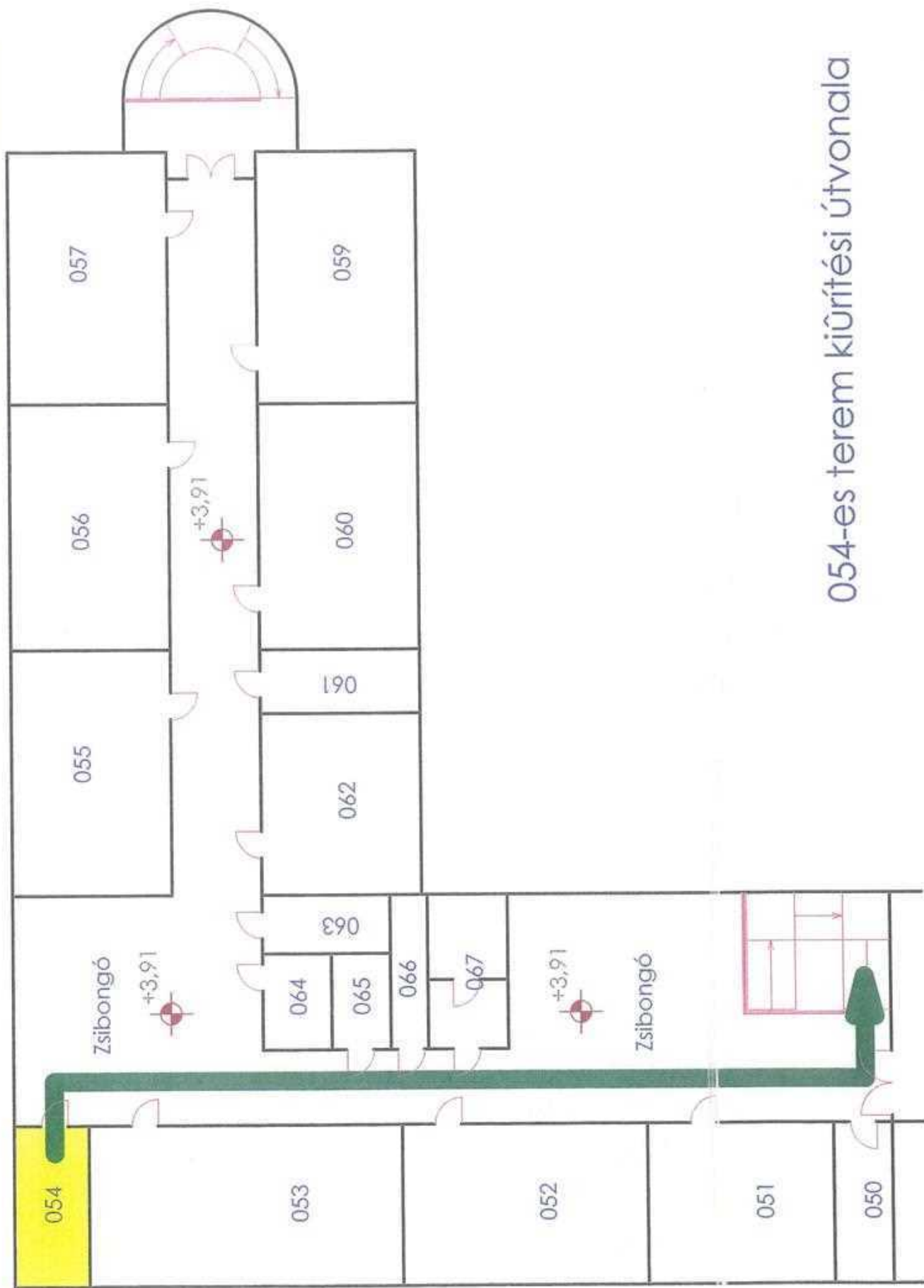


I. emelet - Szakközépiskola

086-os terem kiürítési útvonala

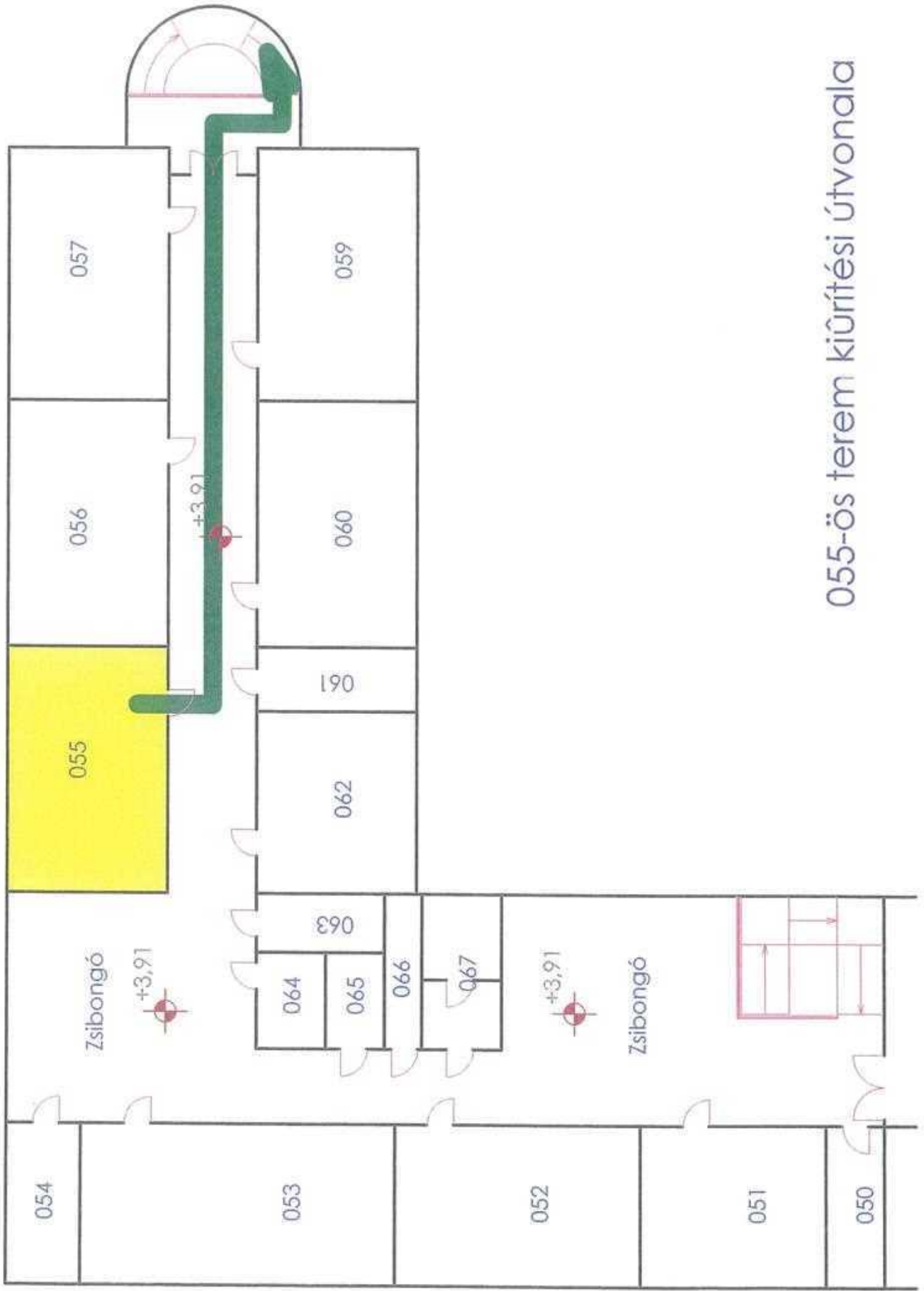


I. emelet - Szakiskola



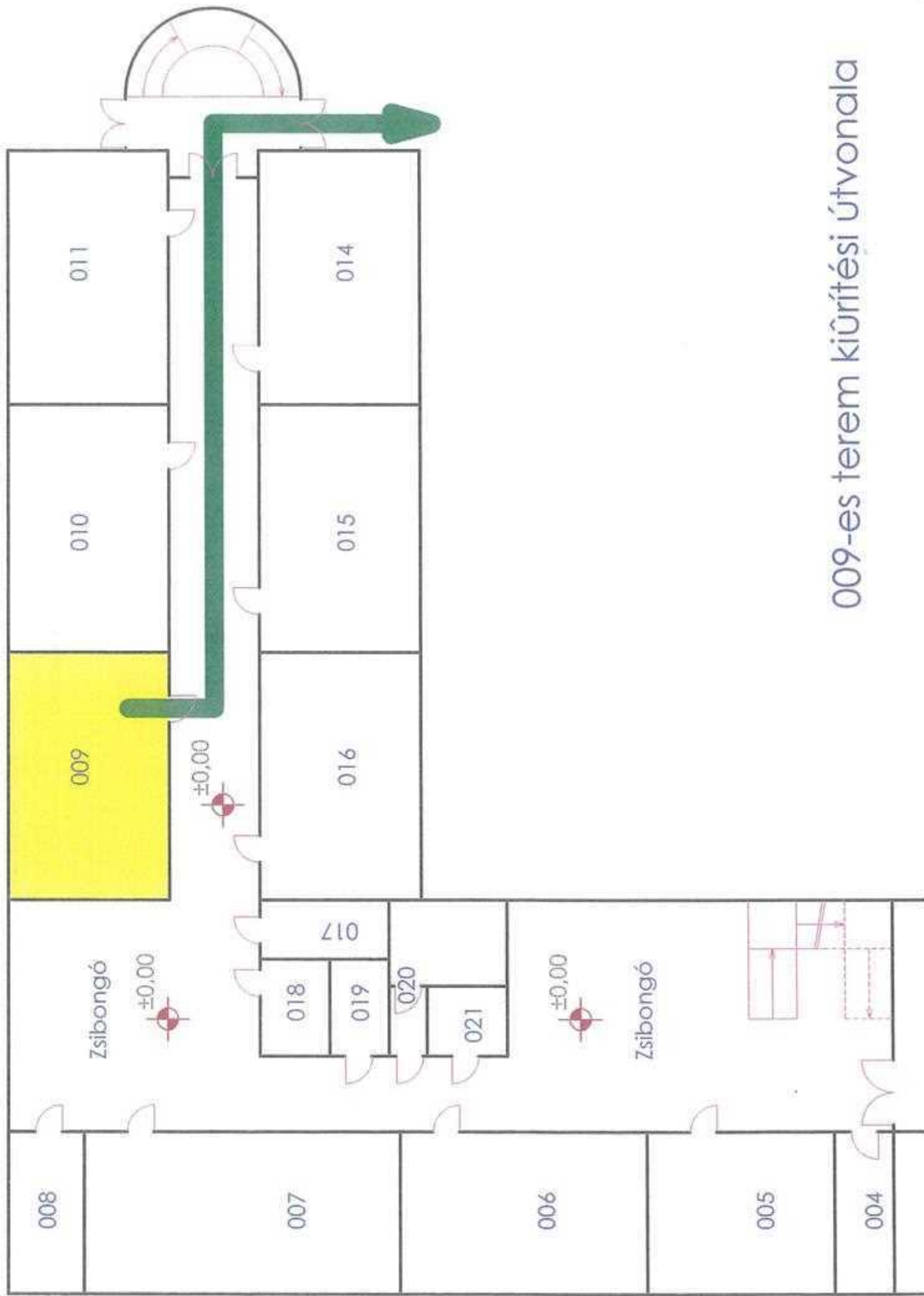
054-es terem kiűrtési útvonala

I. emelet - Szakiskola



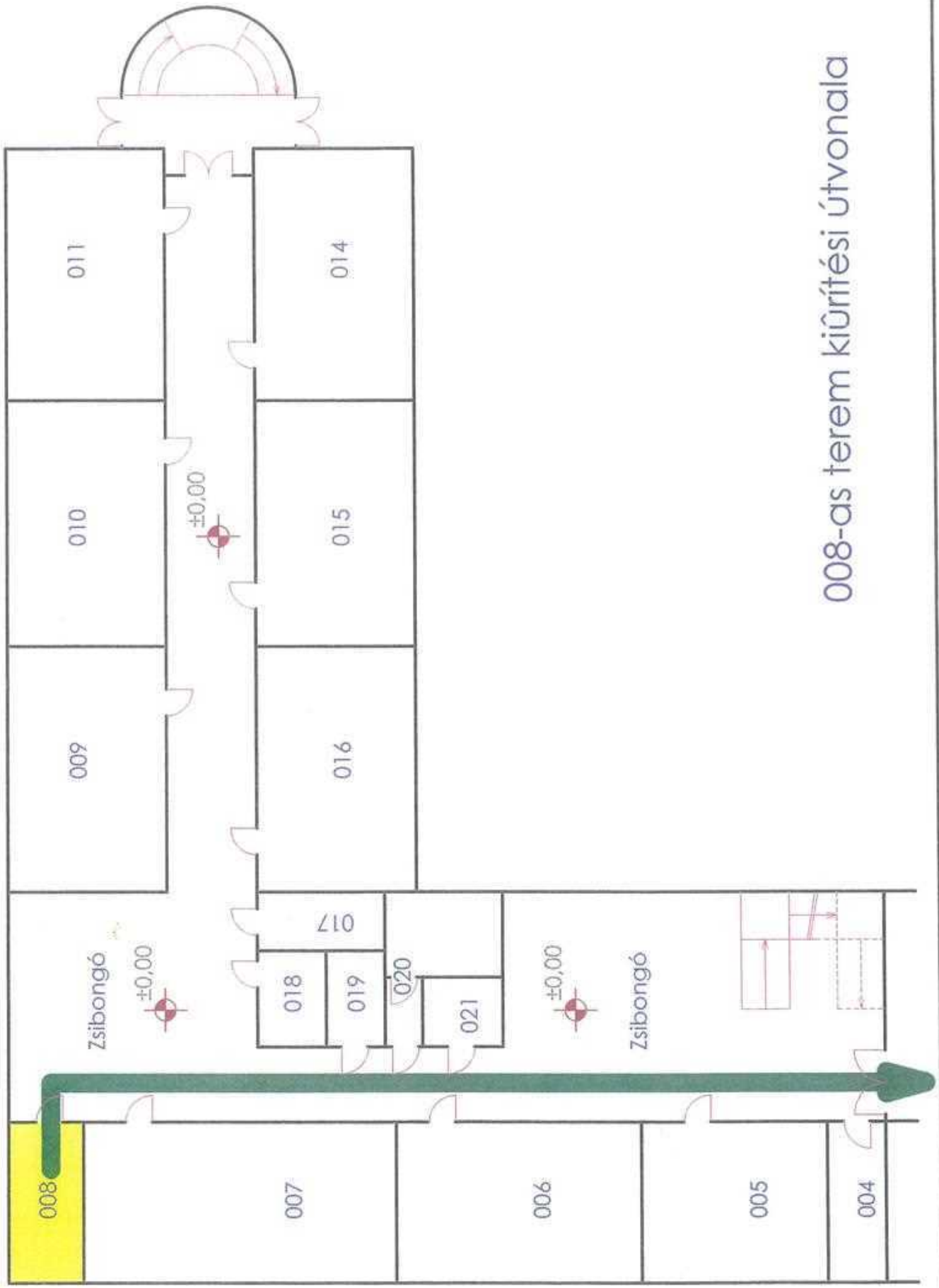
055-ös terem kiűritési útvonala

Földszint - Szakiskola



009-es terem kiürítési útvonalala

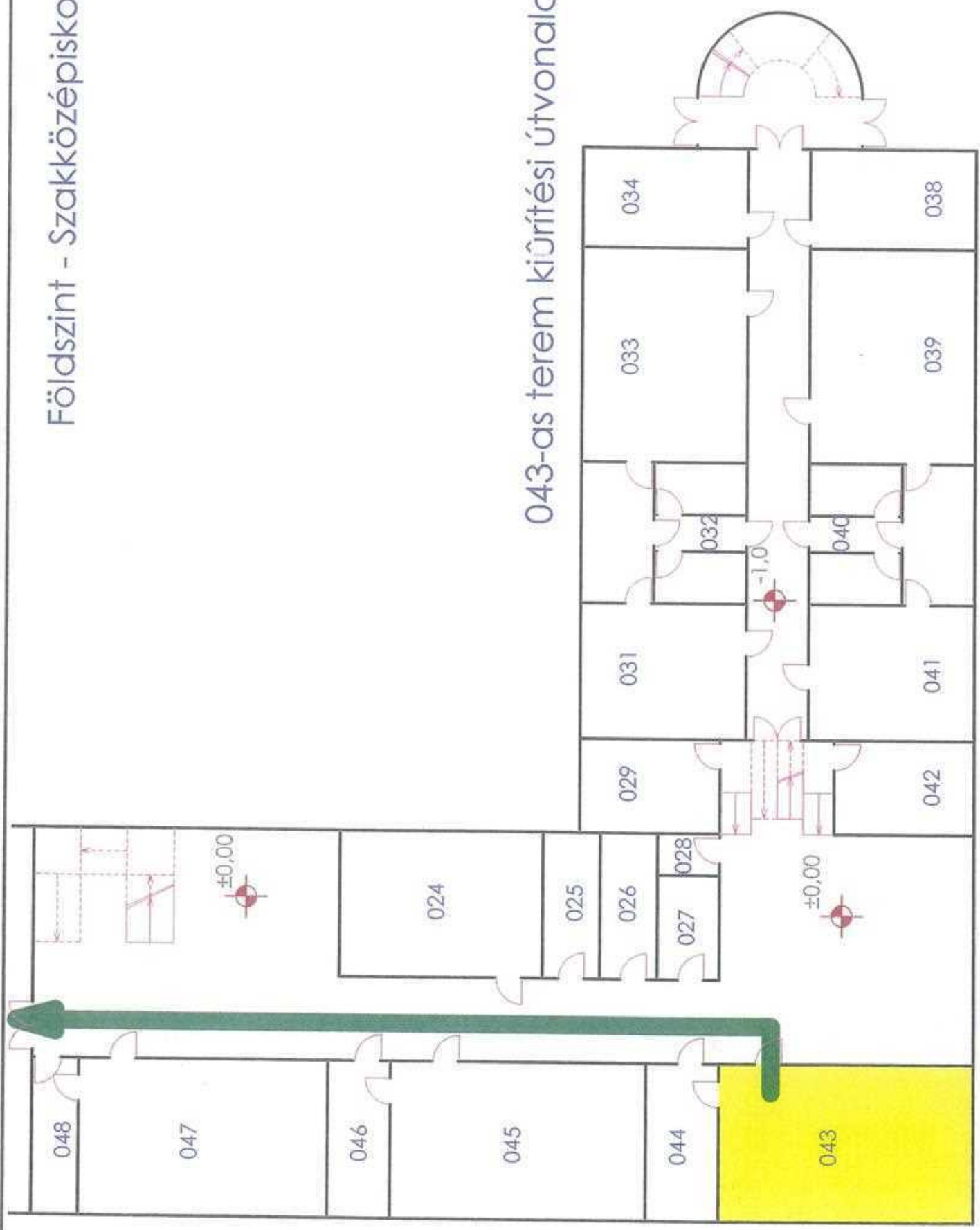
Földszint - Szakiskola



008-as terem kiürítési útvonala

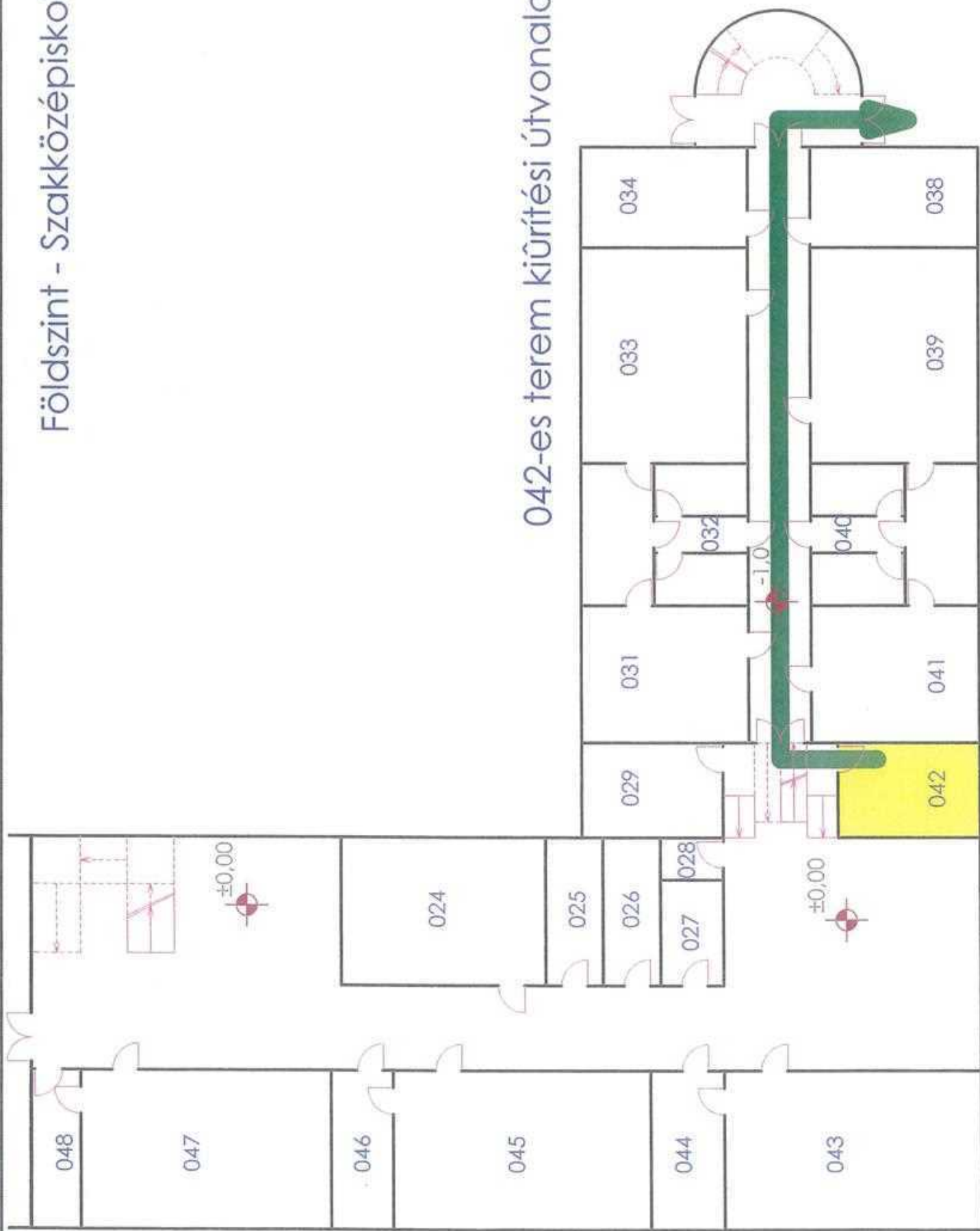
Földszint - Szakközépiskola

043-as terem kiűrtési útvonala



Földszint - Szakközépiskola

042-es terem kiürítési útvonala



A-A

→ vonulási irány
TV falra és kiegészítő

RAV MŰHELY

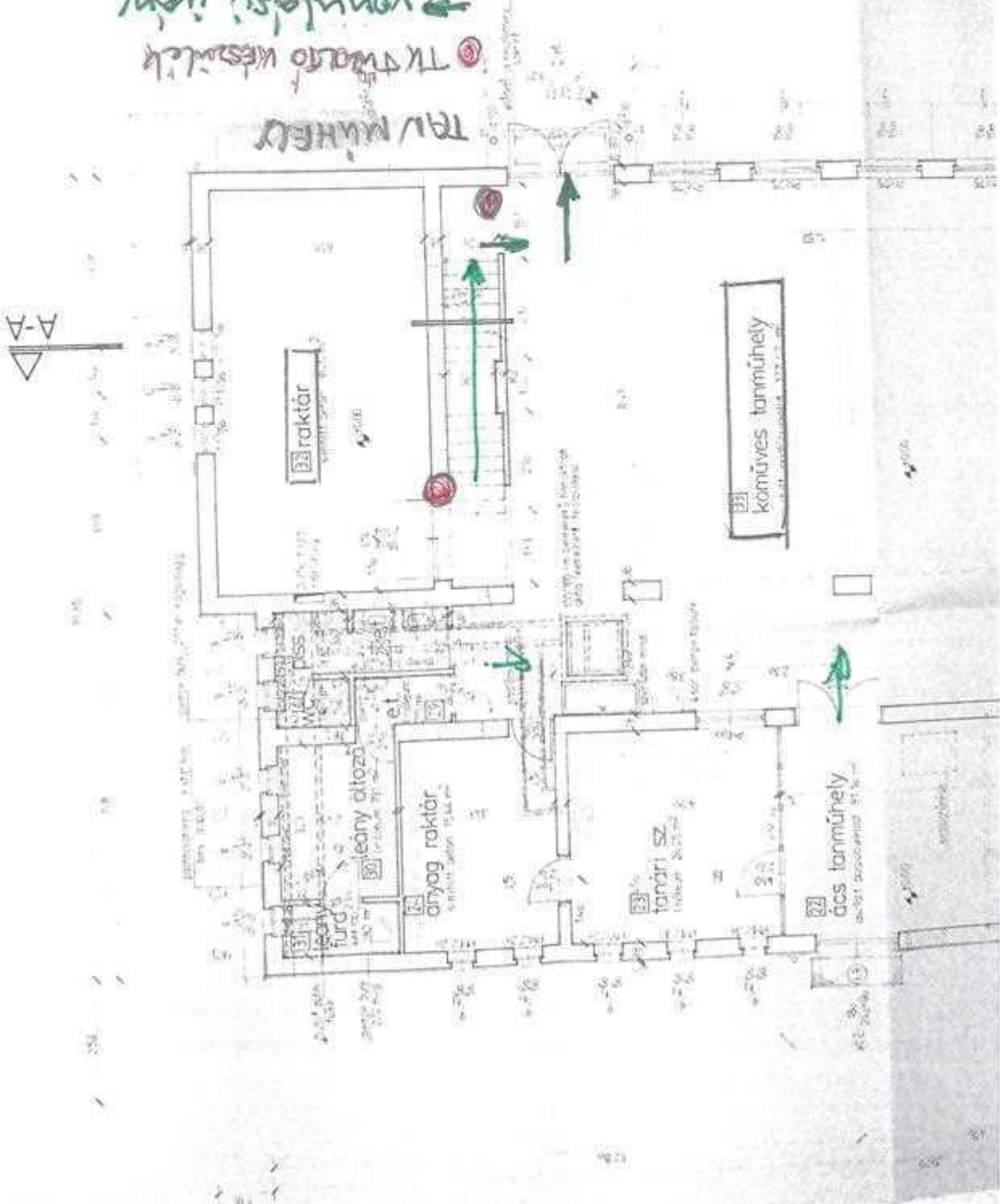
33 raktár

33 kőműves tanműhely

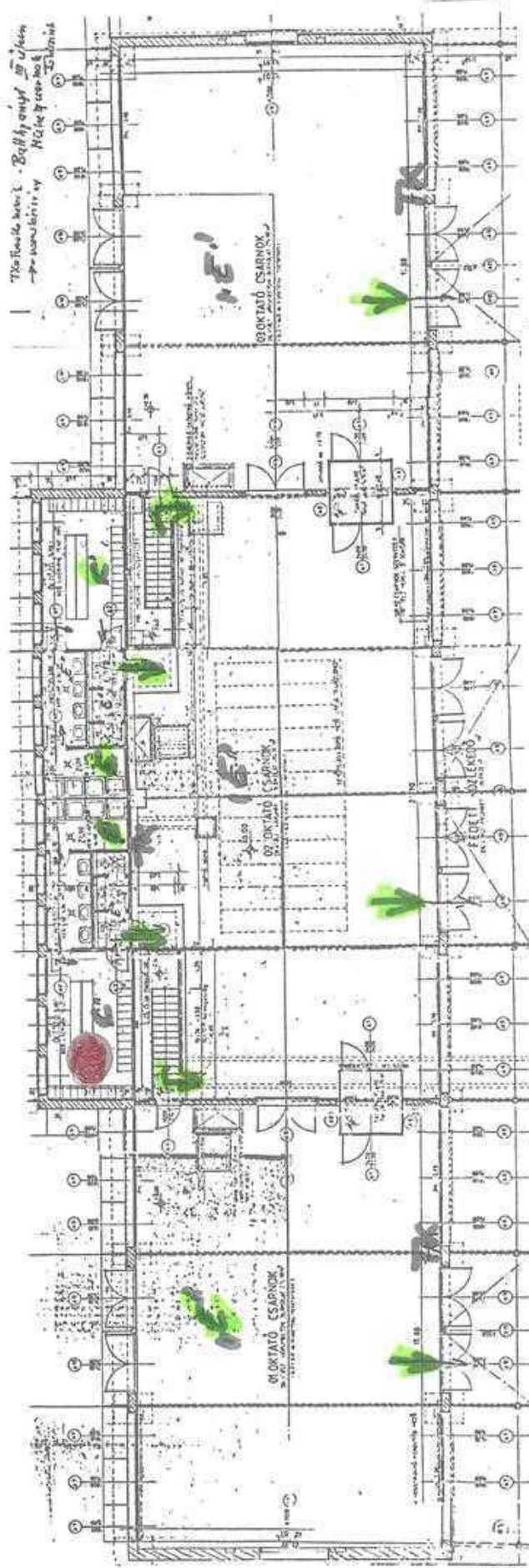
25 anyag raktár

33 tanári sz

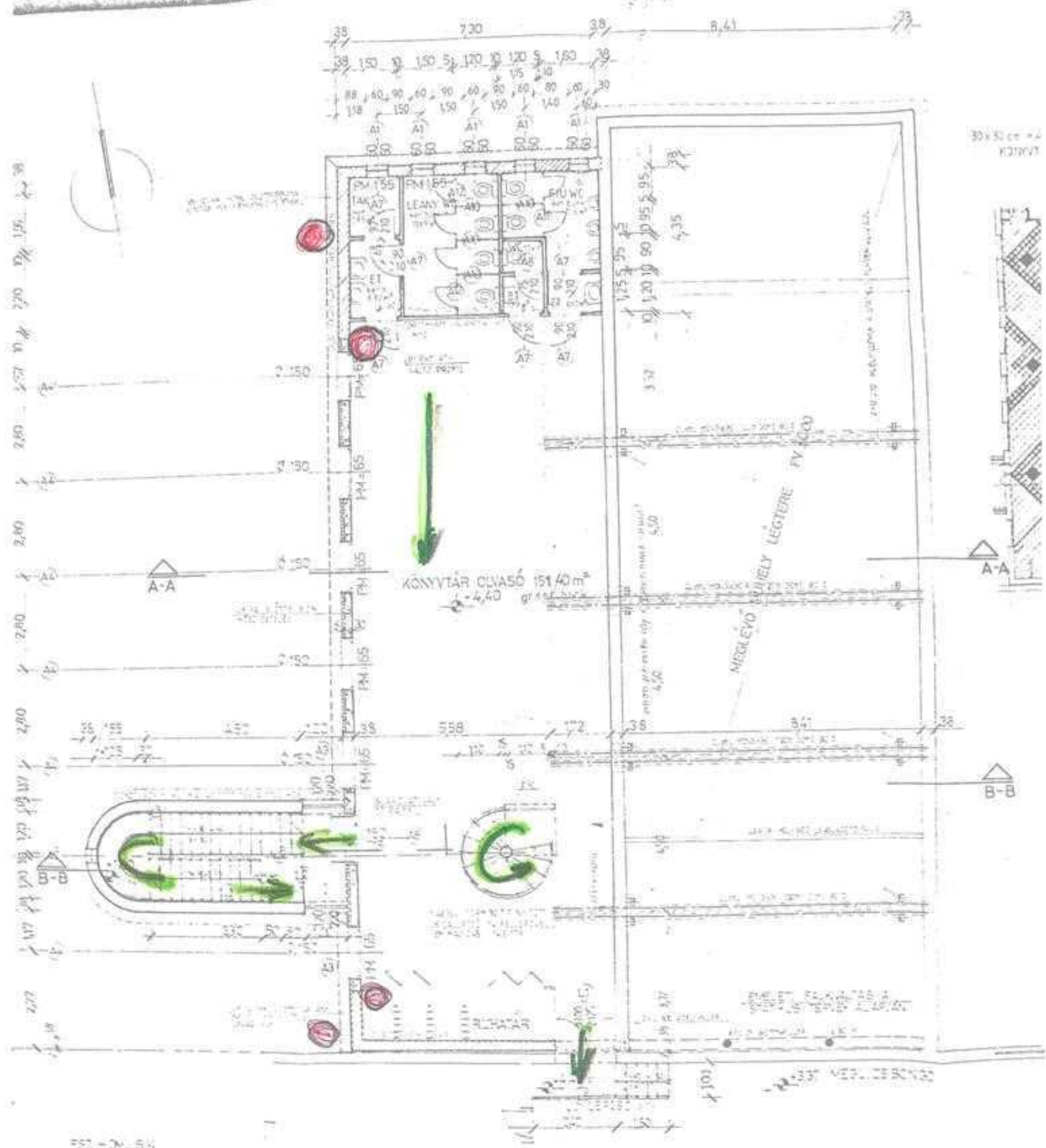
27 ács tanműhely



Bathonyi
Ilias útem



Műhelycsarnok
TK = Tűzoltó kényszerítő
→ = vasműláti irány



● TK = tűzoltó készülék
 → = könyvtári íróasztal

HSA

EMELETI ALAPRAJZ M=1:50

Könyvtár

30x30 cm 1/4
KÖNYVTÁR



B-B

HSA
 1:50
 2023

